

**T.C.**  
**ETİMESGUT KAYMAKAMLIĞI**

**İLHAN GERİM İLKOKULU**

**2024-2028 STRATEJİK PLANI**



**Bugün hepimize düşen ortak görev; ulusal değerlere, bilince, Cumhuriyet'e sahip çıkmak, Çanakkale'yi, Kurtuluş Savaşı'nı kazanan ruhu korumak ve bu bilinci gelecek kuşaklara aktarmaktır. Türk Ulusu dili, kültürü, tarihi ve saygın kimliğiyle aydınlık yarınlara el ele güçlü biçimde yürüyecektir.**

**Mustafa Kemal ATATÜRK**

**Okul/Kurum Bilgileri**

<b>İli:</b> ANKARA		<b>İlçesi:</b> ETİMESGUT	
<b>Adres:</b>	Eryaman Mah.311.Sok.No:2	<b>Coğrafi Konum(link)</b>	39*58'18.2''N32*36'58.9''E
<b>Telefon Numarası:</b>	(312)2820140	<b>Faks Numarası:</b>	-
<b>e- Posta Adresi:</b>	-	<b>Web sayfası adresi:</b>	<a href="https://ilhangerimilkokulu.meb.k12.tr/">https://ilhangerimilkokulu.meb.k12.tr/</a>
<b>Kurum Kodu:</b>	976852	<b>Öğretim Şekli:</b>	Tam Gün

## SUNUŞ



Çok hızlı gelişen, değişen teknolojilerle bilginin değişim süreci de hızla değişmiş ve başarı için sistemli ve planlı bir çalışmayı kaçınılmaz kılmıştır. Sürekli değişen ve gelişen ortamlarda çağın gerekleri ile uyumlu bir eğitim öğretim anlayışını sistematik bir şekilde devam ettirebilmemiz, belirlediğimiz stratejileri en etkin şekilde uygulayabilmemiz ile mümkün olacaktır. Başarılı olmak da iyi bir planlama ve bu planın etkin bir şekilde uygulanmasına bağlıdır

Kapsamlı ve özgün bir çalışmanın sonucu hazırlanan Stratejik Plan okulumuzun çağa uyumu ve gelişimi açısından tespit edilen ve ulaşılması gereken hedeflerin yönünü doğrultusunu ve tercihlerini kapsamaktadır. Katılımcı bir anlayış ile oluşturulan Stratejik Plânın, okulumuzun eğitim yapısının daha da güçlendirilmesinde bir rehber olarak kullanılması amaçlanmaktadır.

Etimesgut İlhan Gerim İlkokulu Strateji Planlama ekibi olarak gerçekçi, uygulanabilir, bizi hedeflerimize ulaştırabilecek bir plan yapmak için yola çıktık. Bu sebeple paydaşlarımıza bir dizi anket uyguladık ( Öğrenci, Veli, Öğretmen Görüş ve Değerlendirmeleri Anketi ). Stratejik planlamanın ilk adımı olarak yaptığımız durum analiz çalışmaları ile mevcut durumumuzu tespit ettik ve okulumuzun misyon, vizyon ve hedeflerini belirleyerek kurumumuza yön vermeye çalıştık. Stratejik Plan' da belirlenen hedeflerimizi ne ölçüde gerçekleştirdiğimiz, plan dönemi içindeki her yılsonunda gözden geçirilecek ve gereken revizyonlar yapılarak gelişim planlarımız hazırlanacaktır. İlhan Gerim İlkokulu Stratejik Planı (2024-2028)'de belirtilen amaç ve hedeflere ulaşmamızın Okulumuzun gelişme ve kurumsallaşma süreçlerine önemli katkılar sağlayacağına inanmaktayız. Okulumuza ait bu planın hazırlanmasında her türlü özveriye gösteren ve sürecin tamamlanmasına katkıda bulunan idarecilerimize, stratejik planlama ekiplerimize, İlçe Milli Eğitim Müdürlüğümüz Strateji Geliştirme Bölümü çalışanlarına teşekkür ediyor, bu plânın başarıyla uygulanması ile okulumuzun başarısının daha da artacağına inanıyor, tüm personelimize başarılar diliyorum.

Yusuf ÜSTÜN  
Okul Müdür

## İÇİNDEKİLER

OKUL KURUM BİLGİLERİ.....	4
SUNUŞ.....	5
İÇİNDEKİLER.....	6
BÖLÜM I	
GİRİŞ VE STRATEJİK PLANIN HAZIRLIK SÜRECİ.....	8
STRATEJİ GELİŞTİRME KURULU VE STRATEJİK PLAN EKİBİ.....	8
PLANLAMA SÜRECİ.....	9
BÖLÜM II	
DURUM ANALİZİ.....	10
21. KURUMSAL TARİHÇE.....	10
22. UYGULANMAKTA OLAN PLANIN DEĞERLENDİRİLMESİ.....	11
23. YASAL YÜKÜMLÜLÜKLER VE MEVZUAT ANALİZİ.....	12
24. ÜST POLİTİKA BELGELERİ ANALİZİ.....	13
25. FAALİYET ALANLARI İLE ÜRÜN-HİZMETLERİN BELİRLENMESİ.....	15
26. PAYDAŞ ANALİZİ.....	17
27. OKUL/KURUM İÇİ ANALİZ.....	23
27.1. Teşkilat Yapısı.....	23
27.2. İnsan Kaynakları.....	24
27.3. Teknolojik Düzey.....	29
27.4. Mali Kaynaklar.....	30
27.5. İstatistik Veriler.....	31
28. ÇEVRE ANALİZİ (PESTLE).....	33
29. GZFT ANALİZİ.....	35
29.1. Güçlü ve Zayıf Yönler.....	35
29.2. Fırsatlar ve Tehditler.....	37

2.10. TESPİT VE İHTİYAÇLARIN BELİRLENMESİ.....	38
--	----

### BÖLÜM III

3. GELECEĞE BAKIŞ.....	40
3.1. MİSYON.....	40
3.2. VİZYON.....	40
3.3. TEMEL DEĞERLER.....	41

### BÖLÜM IV

4. AMAÇ, HEDEF VE PERFORMANS GÖSTERGELERİ İLE STRATEJİLERİN BELİRLENMESİ..	42
4.5. MALİYETLENDİRME.....	52

### BÖLÜM V

5. İZLEME VE DEĞERLENDİRME.....	53
---------------------------------	----

## BÖLÜM I

### 1. GİRİŞ VE STRATEJİK PLANIN HAZIRLIK SÜRECİ

#### 1.1. Strateji Geliştirme Kurulu ve Stratejik Plan Ekibi

**Strateji Geliştirme Kurulu:** Strateji Geliştirme Kurulu stratejik planlama çalışmalarını yürütmek ve yönlendirmek üzere okul müdürü başkanlığında, müdür yardımcısı, bir öğretmen, okul aile birliği başkanı ve üyelerinin katılımıyla kurulmuştur.

**Stratejik Plan Ekibi:** Stratejik Plan Ekibi müdür yardımcısı başkanlığında iki öğretmen ve gönüllü velilerin katılımıyla kurulmuştur. Çalışmaları yürüten ekip ve kurul bilgileri aşağıda verilmiştir.

STRATEJİK PLAN ÜST KURULU		
SIRA NO	ADI SOYADI	GÖREVİ
1	Yusuf ÜSTÜN	Okul Müdürü
2	Mustafa ŞEN	Müdür Yardımcısı
3	Dilek KARAKUŞ ÜRÜN	Öğretmen
4	Sibel DAŞKIN	Okul Aile Birliği Başkanı
5	Hakan CEVAHİR	Okul Aile Birliği Yönetim Kurulu Üyesi
6	Tuğba DÖĞER	Okul Aile Birliği Yönetim Kurulu Üyesi

STRATEJİK PLAN EKİBİ		
SIRA NO	ADI SOYADI	GÖREVİ
1	Mustafa ŞEN	Müdür Yardımcısı
2	Elif NALBANTOĞLU BULUŞ	P.D. Ve REHBER ÖĞRETMEN
3	Şerife ÖNAL	Öğretmen
4	Ebru AKAVCI	Öğretmen
5	Sibel DAŞKIN	Gönüllü Veli

## 1.2. Planlama Süreci

2024-2028 dönemi stratejik plan hazırlanma süreci Strateji Geliştirme Kurulu ve Stratejik Plan Ekibi'nin oluşturulması ile başlamıştır. Ekip tarafından oluşturulan çalışma takvimi kapsamında ilk aşamada durum analizi çalışmaları yapılmış ve durum analizi aşamasında, paydaşlarımızın plan sürecine aktif katılımını sağlamak üzere paydaş anketi, toplantı ve görüşmeler yapılmıştır. Durum analizinin ardından geleceğe yönelim bölümüne geçilerek okulumuzun/kurumumuzun amaç, hedef, gösterge ve stratejileri belirlenmiştir.

Bakanlık merkez ve taşra birimlerine 2022/21 sayılı Genelge ile duyurulan stratejik plan hazırlık çalışmaları İlçe Milli Eğitim Müdürlüğünce başlatılmış olup okullara yapılan bilgilendirmeler sunusu stratejik planlama çalışmaları başlatılmıştır.

2024-2028 Stratejik Planı çalışmaları kapsamında, literatür taraması, toplantılar, kapsamlı durum analizi raporu (program ve alt program analizi, üst politika belgelerinin analizi, mevzuat analizi, faaliyet alanları ile ürün ve hizmetlerin belirlenmesi, PESTLE ve GZFT analizleri, uygulanmakta olan stratejik planın değerlendirilmesi, iç ve dış paydaşların görüşlerinin alınması, kuruluş içi analiz ile tespit ve ihtiyaçların belirlenmesi) doğrultusunda elde edilen veriler ışığında eğitim ve öğretim sistemine ilişkin sorun ve gelişim alanları ile eğitime ilişkin öneriler tespit edilmiş, bunlara yönelik stratejik amaç, hedef, strateji, gösterge ve eylemler belirlenmiştir.



## BÖLÜM II

### **2. DURUM ANALİZİ**

#### **2.1.Kurumsal Tarihçe**



Üç derslikten oluşan Eryaman İlkokulu Köy halkının işbirliği ile yapılmıştır.(1937)Okul bahçesine öğretmen lojmanı ve öğrenci tuvaleti eklenmiş, bahçe etrafı da taş duvarlarla çevrilmiştir. Zamanla yıpranan ve yer yer yıkılan bina 1980 yılında hayırsever iş adamı İlhan GERİM tarafından yeniden yaptırılmıştır Üç derslik, müdür odası, öğretmenler odası; arşiv olmak üzere dört bölümden oluşan yeni bina, eski binanın yerine inşa edilmiştir. 06.10.1981’de Eğitim-Öğretime başlanan yeni binanın donatım malzemeleri, ders araç-gereçleri İlhan GERİM tarafından karşılanmıştır. 1981 yılında okulun adı İlhan Gerim İlkokulu olarak değiştirilmiştir. 1997-1998 Eğitim-Öğretim yılında sekiz yıllık zorunlu ilköğretim uygulaması çerçevesinde Eryaman Mahallesi’nde Eğitim-Öğretim veren İlhan Gerim İlkokulu, Bahçeler İlkokulu ile Eryaman Ortaokulu birleşerek Eryaman İlköğretim Okulu adını almıştır. Hayırsever işadamı İlhan Gerim’den mevcut İlhan Gerim İlkokulu bahçesinde beş derslikli ek bir bina yaptırma teklifi gelmesi üzerine, okulun adı İlhan Gerim İlköğretim okulu olarak değiştirilmiştir. Ek bina tamamlanıncaya kadar (1997-1998) eğitim yılı boyunca 1,2,3,4,5. Sınıf öğrencileri İlhan Gerim İlkokulu’nda 6.,7.,8. Sınıf ise mezarlık yanındaki Eryaman Ortaokulu binasında eğitime devam etmişlerdir.1998-1999 eğitim-öğretim yılında da sekiz derslik-üç idare, bir öğretmenler odası, bir arşiv, bir hizmetli odasından oluşan yeni binada eğitim-öğretime başlanmıştır. 2012-2013 Eğitim Öğretim yılında 4+4+4 uygulaması çerçevesinde okulun adı İlhan Gerim İlkokulu olarak değiştirilmiştir. 2014-2015 Eğitim Öğretim yılından itibaren sadece 1.2.3. ve 4.sınıflar ile eğitim faaliyetlerine devam etmektedir.

## 2.2.Uygulanmakta Olan Planın Değerlendirilmesi

Tüm öğrencilerin eğitim ve öğretime aktif bir şekilde katılımını sağlamak amacıyla çeşitli projeler yürütülmüştür. Bu projelerle öğrencilerin güdülenme düzeyi artmış ve okula karşı olumlu bakış açıları artmıştır. Risk grubu oluşturan ve kapsayıcı eğitim içinde sayılan bireylerin uygun şartlarda, uygun yöntemler kullanılarak içselleştirilmesi, kabul görmesi ve yeteneklerine uygun yönlendirme esası ile dâhil edilmesi için çalışmalar yapılmıştır. Okulumuzda stratejik planlama ekipleri ile belli dönemlerde toplantılar düzenlenmiştir. İlçe Milli Eğitim Müdürlüğü tarafından planla ilgili yapılan çalışmaların duyuruları okulumuza iletilmiş ve çalışmalar bu doğrultuda yürütülmüştür. Stratejik plan kapsamında ilçemizde bütün bireylere çağın gerektirdiği bilgi, beceri, tutum ve davranışın kazandırılması ile girişimci, yenilikçi, yaratıcı, dil becerileri yüksek, iletişime ve öğrenmeye açık, öz güven ve sorumluluk sahibi, sağlıklı ve mutlu bireylerin yetişmesine imkân sağlamak amacıyla öğretmen, yönetici ve öğrencilerimize yönelik çalışmalar uygulamaya geçirilmiştir. 2019 yılında dünya genelinde başlayan covid19 salgınının ülkemize de sıçramasıyla birlikte okullarımızda okul yönetimlerince gerekli önlemler alınmış olup eğitim - öğretimin en iyi şekilde devamının sağlanması dolayısıyla hem öğretmenlerimiz hem velilerimiz hem de öğrencilerimiz bilgilendirilerek bu doğrultuda eğitim - öğretim devam ettirilmiştir. 6 Şubat 2023 tarihinde Kahramanmaraş merkezli on bir ili etkileyen deprem dolayısıyla o illerde mağdur olan vatandaşlarımızdan okulumuza gelen ailelere gerekli yardımlar yapılmış olup öğrencilerimizin eğitim - öğretim hayatlarına devamlılığının sağlanması için önlem ve tedbirler alınmıştır.

### 2019-2023 Stratejik Planın Gerçekleşme Durumları

2019-2023 STRATEJİK PLANIN GERÇEKLEŞME DURUMLARI
1. Öğrenme kayıpları önleyici çalışmalar yapılarak azaltılacaktır.
2. Öğrencilere evrensel değerler, sağlıklı yaşam ve çevre bilinci duyarlılığı kazandırılacaktır.
3. Öğrencilerin bilimsel, kültürel, sanatsal, sportif ve toplum hizmeti alanlarında ders dışı etkinliklere katılım oranı arttırılacaktır.
4. Temel eğitimde okulların niteliğini arttıracak uygulama ve çalışmalara yer verilecektir.

## 2019-2023 Stratejik Planın Geliştirilmesi Gereken Öncelikli Alanlar

2019-2023 STRATEJİK PLANIN GELİŞTİRİLMESİ GEREKEN ÖNCELİKLİ ALANLAR
1. Öğrenci özürsüz devamsızlık takibi.
2. Öğrenci başına okunan kitap sayısı.
3. Sağlıklı beslenme ve çevre bilincini arttırmaya yönelik çalışmalar.
4. Okulun fiziki mekânlarını iyileştirme çalışmaları.
5. Toplum hizmeti faaliyetlerinin artırılması.

### 2.3.Yasal Yükümlülükler ve Mevzuat Analizi

Bu bölümde okulumuza yüklenen görev ve sorumluluklar ile okulumuzun faaliyet alanlarını düzenleyen mevzuat incelenerek, yasal yükümlülükler ve mevzuat analizi listesi oluşturulmuştur. Yasal yükümlülükler ve mevzuat analizi sonuçları okulumuzun faaliyet alanlarının belirlenmesine ve misyonumuzun oluşturulmasına katkı sağlamıştır.

#### Yasal Yükümlülükler ve Mevzuat Analizi

YASAL YÜKÜMLÜLÜK	DAYANAK	TESPİTLER
İdarenin teşkilatlanması ve çalışma usullerinin düzenlenmesi	Madde 18	<ul style="list-style-type: none"><li>• Türk milli eğitim sisteminin, örgün eğitim ve yaygın eğitim olmak üzere iki ana bölümden kurulması</li><li>• Örgün eğitimin okul öncesi eğitimi, ilköğretim, ortaöğretim ve yükseköğretim kurumlarını kapsaması</li><li>• Yaygın eğitimin örgün eğitim yanında veya dışında düzenlenen eğitim faaliyetlerinin tümünü kapsaması</li></ul>

İdare tarafından sunulan ürün ve hizmetler	Madde 20, Madde 23	<p>Her Türk çocuğuna iyi bir vatandaş olmak için gerekli temel bilgi, beceri, davranış ve alışkanlıkları kazandırmak; onu milli ahlak anlayışına uygun olarak yetiştirmek;</p> <p>Her Türk çocuğunu ilgi, istidat ve kabiliyetleri yönünden yetiştirerek hayata ve üst öğrenime hazırlamak hizmetlerimizdir.</p> <p>8 yıl zorunlu eğitimle öğrencilerin ilgi, yetenek, gelişim ve tercihlerine göre derslerde ve etkinliklerde gerekli düzenlemeler yapılmış olup bu konuda oluşturulacak program seçenekleri Bakanlıkça belirlenir.</p>
--	--------------------	--

#### 2.4.Üst Politika Belgeleri Analizi

Üst politika belgelerinde MEB kapsamına giren konular ayrıntılı olarak taranmış ve bu belgelerde yer alan politikalar dikkate alınmıştır. Stratejik plan çalışmaları kapsamında taranmış olan politika belgeleri aşağıda verilmiştir.

#### Üst Politika Belgeleri Analizi

ÜST POLİTİKA BELGELERİ	İLGİLİ BÖLÜM/REFERANS	VERİLEN GÖREV/İHTİYAÇ
12. KALKINMA PLANI	658,659,660,675. Maddeler	Eğitim kalitesini arttırmak
	661. madde	Okul öncesi eğitim alanında kalite standartlarını çoğaltmak
	662,663,664,673,674,676. Maddeler	Özel gereksinimli bireylere sunulan eğitimin imkanların iyileştirilmesi
	665. madde	Dört temel becerinin geliştirilmesinin sağlanması
	666,669,667. maddeler	Olağanüstü durumlarda telafi edici çalışmaların altyapısının

		hazırlanması
	672. madde	İklim değişikliğinin tüm programlara dahil edilmesi
	670,678,679,680,681. Maddeler	Mesleki ve teknik eğitimde özel sektörle iş birliğinin yapılması
TÜRKİYE HAYAT BOYU ÖĞRENME STRATEJİ BELGESİ VE EYLEM PLANI (2014-18)	Eylem Planı	Hayat boyu öğrenmenin yaygınlaştırılması
ANKARA İLİ YEREL İKLİM DEĞİŞİKLİĞİ EYLEM PLANI	8.3 madde	Su ve enerji verimliliği ve sürdürülebilir bina kavramı konularının eğitime entegre edilmesi
ANKARA BÜYÜKŞEHİR BELEDİYESİ YEREL EŞİTLİK EYLEM PLANI	1.1.1.,1.1.2,1.1.3.,1.1.4. maddeler	Kız çocuklarının okullaşma oranlarının artırılması
	4.4/9. madde	Eğitim materyallerinin objektiflik, tarafsızlık ve çoğulculuk ilkeleri dikkate alınarak toplumun tüm kesimlerini kapsayıcı şekilde hazırlanması
İNSAN KAYNAKLARI EYLEM PLANI	8.1/a	Çocukların dijital riskler, siber zorbalık, internet bağımlılığıyla yazılı ve görsel medyanın zararlarından korunmasına yönelik çalışmaların artırılması
	9.4/a,9.4/b	İnsan hakları bilincinin

		küçük yaşlardan itibaren yerleşmesi amacıyla ilk ve ortaöğretimde insan hakları dersinin eklenmesi
--	--	--

## 2.5.Faaliyet Alanları ile Ürün/Hizmetlerin Belirlenmesi

2024–2028 Stratejik Plan hazırlık sürecinde okulumuzun faaliyet alanları ve hizmetlerinin belirlenmesine yönelik çalışmalar yapılmıştır. Mevzuat analizinin çıktılarından yararlanılarak idarenin sunduğu temel ürün ve hizmetler belirlenmiş, belirlenen ürün ve hizmetler aşağıdaki tabloda gösterildiği gibi belirli faaliyet alanları altında toplanmıştır

### Faaliyet Alanı ile Ürün ve Hizmetler

FAALİYET ALANI	ÜRÜN/HİZMETLER
<b>Eğitim ve Öğretim Faaliyetleri</b>	<ol style="list-style-type: none"><li>1. Eğitimde fırsat eşitliğini sağlamak,</li><li>2. Eğitim öğretim programlarının uygulanmasını sağlamak, uygulama rehberleri hazırlamak,</li><li>3. Eğitime erişimi teşvik edecek ve artıracak çalışmalar yapmak,</li><li>4. Eğitim hizmetlerinin yürütülmesinde verimliliği sağlamak,</li><li>5. Eğitim moral ortamını, okul ve kurum kültürünü ve öğrenme süreçlerini geliştirmek,</li><li>6. Eğitime ilişkin projeler geliştirmek, uygulamak ve sonuçlarından yararlanmak,</li><li>7. Etkili ve öğrenci merkezli eğitimi geliştirmek ve iyi uygulamaları teşvik etmek,</li><li>8. Bakanlık tarafından oluşturulan özel eğitim ve rehberlik</li></ol>

	<p>politikalarını uygulamak,</p> <p>9. Resmi eğitim kurumlarınca yürütülen özel eğitimin yaygınlaşmasını ve gelişmesini sağlayıcı çalışmalar yapmak,</p> <p>10. Madde bağımlılığı, şiddet ve benzeri konularda toplum temelli destek sağlamak,</p> <p>11. Engelli öğrencilerin eğitim hizmetleri ile ilgili çalışmalar yapmak,</p> <p>12. Rehberlik ve kaynaştırma uygulamalarının yürütülmesini sağlamak,</p> <p>13. Rehberlik servislerinin kurulmasına ve etkin çalışmasına yönelik tedbirler almak,</p> <p>14. Öğrencilerin daha fazla başarı sağlamalarına ilişkin faaliyetler yürütmek.</p>
<p><b>Rehberlik Faaliyetleri</b></p>	<p>1. Öğrencilere yönelik rehberlik faaliyetleri yürütmek.</p> <p>2. Velilere yönelik rehberlik faaliyetleri yürütmek.</p> <p>3. Okul rehberlik planı doğrultusunda sınıf bazlı rehberlik faaliyetlerini yürütmek.</p>
<p><b>Sosyal Faaliyetler</b></p>	<p>1. Öğrencilerin ulusal ve uluslararası sosyal, kültürel, sportif etkinliklerine ilişkin faaliyetleri yürütmek,</p> <p>2. Öğrencilerin okul başarısını artıracak çalışmalar yapmak,</p> <p>3. Öğrencilerin eğitim sistemi dışında bırakılmamasını sağlayacak tedbirleri almak,</p> <p>4. Öğrencilerin okul dışı etkinliklerine ilişkin çalışmalar yapmak.</p>

<b>Sportif Faaliyetler</b>	<ol style="list-style-type: none"> <li>1. Okul bazlı sportif faaliyetler kapsamında öğrenci seviyesine uygun turnuvalar düzenlemek,</li> <li>2. Geleneksel Çocuk Oyunlarına yönelik etkinlikler yürütmek,</li> <li>3. Yerel bazlı sportif faaliyetlere öğrencileri yönlendirmek ve katılım sağlamak.</li> </ol>
<b>Kültürel ve Sanatsal Faaliyetler</b>	<ol style="list-style-type: none"> <li>1. Yakından uzağa ilkesi doğrultusunda yakın çevreden başlayarak uzağa doğru çeşitli okul gezileri düzenlemek,</li> <li>2. Müze ziyaretleri gerçekleştirmek,</li> <li>3. Sinema ve tiyatro etkinlikleri gerçekleştirmek,</li> </ol>
<b>Öğrenme Ortamlarına Yönelik Faaliyetler</b>	<ol style="list-style-type: none"> <li>1. Eğitim öğretim ortamlarını düzenlemek.</li> <li>2. Yapararak yaşayarak öğrenme ortamı sunulmasına katkı sağlamak.</li> </ol>

## 2.6. Paydaş Analizi

Kurumumuzun temel paydaşları öğrenci, veli ve öğretmen olmakla birlikte eğitimin dışsal etkisi nedeniyle okul çevresinde etkileşim içinde olunan geniş bir paydaş kitlesi bulunmaktadır. Paydaşlarımızın görüşleri anket, toplantı, dilek ve istek kutuları, elektronik ortamda iletilen önerilerde dâhil olmak üzere çeşitli yöntemlerle sürekli olarak alınmaktadır.

### Paydaş Sınıflandırma Matrisi

PAYDAŞ LİSTESİ								
Paydaşlar	Kurum İçi-Dışı		Paydaş Türü					
	İç Paydaş	Dış Paydaş	Lider	Çalışanlar	Hedef Kitle	Temel Ortak	Stratejik Ortak	Tedarikçi
Yöneticilerimiz	√		√	√				
Öğretmen	√		√	√				
Öğrenci	√				√			



Veli	√				√		0	0
Okul Aile Birliđi	√				√	√	√	
Memur ve Hizmetliler	√			√				
Resmi Okullarımız / Kurumlarımız		√				√		
Ankara Valiliđi		√				√		
Büyükşehir Belediye Başkanlıđı		√					√	
İl Emniyet Müdürlüğü		√					0	
İlçe Emniyet Müdürlüğü		√					0	
Etimesgut Kaymakamlıđı		√				√	√	
İlçe Milli Eğitim Müdürlüğü		√				√		
Belediye Başkanlıđı		√					√	√
Mal Müdürlüğü		√					√	
Medya		√					0	
Eđitim Sendikaları		√					0	
<b>O: Bazı Paydaşlar, bir kısmı ile ilişki vardır.</b>								
<b>V: Paydaşların tamamı</b>								

### Paydaş Önceliklendirme Matrisi

Paydaş	İç Paydaş	Dış Paydaş	Yararlanıcı (Müşteri)	Neden Paydaş ?	Önceliđi
MEB		<input type="checkbox"/>		Bađlı olduđumuz merkezi idare	1
Ođrenciler			<input type="checkbox"/>	Hizmetlerimizden yaralandıkları için	1
Özel İdare		<input type="checkbox"/>		Tedarikçi mahalli idare	1
STK		0		Amaç ve hedeflerimize ulaşmak işbirliđi yapacađımız kurumlar	..

## Yararlanıcı Ürün/Hizmet Matrisi

Yararlanıcı (Müşteri)	Ürün/Hizmet	Ölçme-Değerlendirme	Mezunlar (Öğrenci)	Rehberlik, Kurs, Sosyal etkinlikler	Yayın	Altyapı, Donatım Yatırım	AR-GE, Projeler, Danışmanlık	Nitelikli İş Gücü	Yatılılık-Bursluluk	Eğitim-Öğretim (Örgün- Yayıgın)
Öğrenciler				<input type="checkbox"/>	<input type="checkbox"/>	<input type="checkbox"/>			o	<input type="checkbox"/>
Veliler				<input type="checkbox"/>						
Üniversiteler							o	o		
Medya							o	o		
Uluslararası kuruluşlar					o		o			
Meslek Kuruluşları										
Sağlık kuruluşları								o		
Diğer Kurumlar										
Özel sektör					o		o	<input type="checkbox"/>		

: Tamamı O: Bir kısmı

## “ÖĞRENCİ GÖRÜŞ VE DEĞERLENDİRMELERİ” ANKET ANALİZİ

İlhan Gerim İlkokulu Müdürlüğü 2024–2028 Stratejik Plan hazırlıkları çerçevesinde, idarenin geleceğinin şekillendirilmesinde öğrencilerimizin katkılarının beklendiği bu çalışmada kurumun mevcut durumuna ve gelecekte öngördüklerine yönelik görüş ve değerlendirmeleri büyük önem taşımaktadır

### Öğrenci Görüş ve Değerlendirmeleri Anket Analizi

NO	İLKOKUL ÖĞRENCİLERİ İÇİN KONU BAŞLIKLARI	ORTALAMA	YÜZDE
01-	Okulumu seviyorum.	4,34	86,8
02-	Okulumda kendimi güvende hissediyorum.	4,23	84,6
03-	Okulumun içi ve bahçesi temizdir.	3,69	79,8
04-	Öğretmenim adildir.	4,80	96
05-	Öğretmenim benimle ilgileniyor.	4,84	96,8
06-	Yardıma ihtiyacım olursa öğretmenim bana yardım eder.	4,92	98,4
07-	Öğretmenim derse katılmamı sağlar.	4,61	92,2
08-	Öğretmenim dersleri farklı araçlar kullanarak anlatır.	4,19	83,8
09-	Okul kantininde yeterli ve sağlıklı yiyecekler var.		
10-	Okulda ders dışı eğlenceli etkinlikler var.	4	80
11-	Teneffüslerde ihtiyaçlarımı giderebiliyorum.	3,76	75,2
12-	Öğretmenim her gün beni çok çalıştırıyor.	3,5	70

## ÖĞRETMEN GÖRÜŞ VE DEĞERLENDİRMELERİ” ANKET ANALİZİ

İlhan Gerim İlkokulu Müdürlüğü 2024–2028 Stratejik Plan hazırlıkları çerçevesinde, idarenin geleceğinin şekillendirilmesinde öğretmenlerimizin katkılarının beklendiği bu çalışmada kurumun mevcut durumuna ve gelecekte öngördüklerine yönelik görüş ve değerlendirmeleri büyük önem taşımaktadır.

### Öğretmen Görüş ve Değerlendirmeleri Anket Analizi

NO	ÖĞRETMENLER İÇİN KONU BAŞLIKLARI	ORTALAMA	YÜZDE
01-	Okulun misyonu ve vizyonunu tam olarak anlıyorum.	4,83	96,6
02-	Okulda eğitim ve yönetim kalitesi sürekli olarak gelişiyor.	5	100
03-	Okul temiz ve hijyeniktir.	3,33	66,6
04-	Okul, öğrencilerin ve personelin güvenliğini sağlamak için uygun güvenlik önlemleri alır.	4,83	96,6
05-	Okul, yeni kabul edilen öğrencilere uygun desteği sağlar.	5	100
06-	Okulumuz mesleki yeterliliğimi geliştirmek için eğitim fırsatları sunuyor.	4,5	90
07-	Okul yönetimimiz öğretmenleri etkin bir şekilde yönlendirir.	4,83	96,6
08-	Okulumuz, öğrencilerin öğrenme ilgisini uyandıracak bir öğrenme ortamı oluşturmuştur.	4,5	90
09-	Etkili bir öğretmen olmak için ihtiyaç duyduğum kaynaklara erişimim var.	4,83	96,6
10-	Bana sunulan kaynakları kullanmak için gerekli eğitime sahibim.	4,83	96,6
11-	Okulumuzun, farklı ihtiyaçları olan öğrencileri desteklemek için etkin bir politikası vardır.	4,83	96,6
12-	Okulumuz müfredat uygulamasını etkin bir şekilde izler.	5	100
13-	Okulumuz, velilere uygun etkinlikler düzenlemektedir.	2,33	46,6
14-	Diğer öğretmenlerle iş birliği yaparım.	4,66	93,2
15-	Okul personeli arasında dostane bir ilişki sürdürülür.	4,83	96,6
16-	Takım ruhumuz ve moralimiz yüksek.	5	100
17-	Okulumuza aidiyet hissediyorum.	4,83	96,6

## “VELİ GÖRÜŞ VE DEĞERLENDİRMELERİ” ANKET ANALİZİ

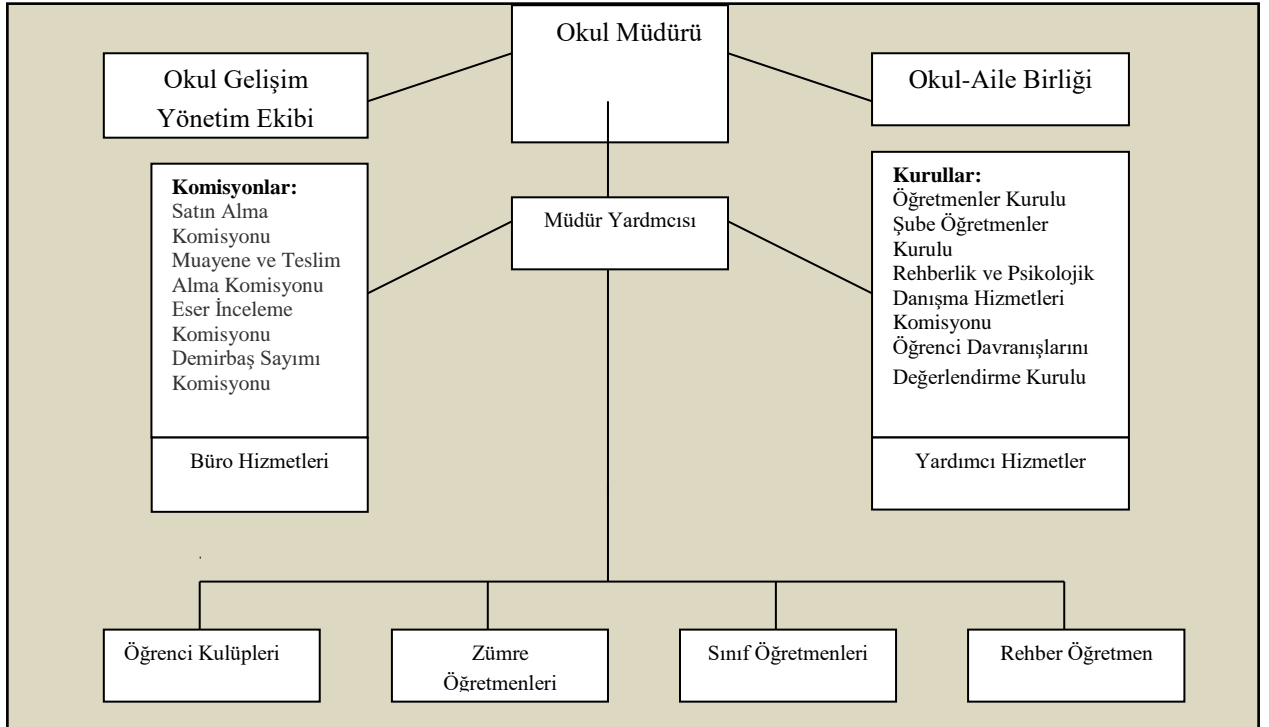
İlhan İlkokulu Müdürlüğü 2024–2028 Stratejik Plan hazırlıkları çerçevesinde, idarenin geleceğinin şekillendirilmesinde velilerimizin katkılarının beklendiği bu çalışmada kurumun mevcut durumuna ve gelecekte öngördüklerine yönelik görüş ve değerlendirmeleri büyük önem taşımaktadır. Ankette yer alan sorular, paydaş/veli analizinde yer alması öngörülen konu analizleri % olarak düzenlenmiştir.

NO	VELİLER İÇİN KONU BAŞLIKLARI	ORTALAMA	YÜZDE
01-	Okulun misyonu ve vizyonunu tam olarak anlıyorum.	3,96	79,2
02-	Okulda eğitim ve yönetim kalitesi sürekli olarak gelişiyor.	4,40	88
03-	Okul temiz ve hijyeniktir.	3,66	73,2
04-	Okul, öğrencilerin ve personelin güvenliğini sağlamak için uygun güvenlik önlemleri alır.	3,81	76,2
05-	Okul, yeni kabul edilen öğrencilere uygun desteği sağlar.	4,14	82,8
06-	Okul, çocuğumun okumaya olan ilgisini geliştirmesine yardımcı olabilir.	4,29	85,8
07-	Okul çocuğumun öğrenme ilgisini güçlendiriyor.	4,40	88
08-	Okul çocuğumun ahlaki gelişimini teşvik edebilir.	4,18	83,6
09-	Okulda kullanılan değerlendirme yöntemleri çocuğumun gelişimini tüm yönleriyle anlamama yardımcı oluyor.	4,22	84,4
10-	Okul, çocuğumun öğrenme performansı ve gelişimi hakkında beni iyi bilgilendiriyor.	3,96	79,2
11-	Okul çocuğuma duygusal rahatsızlık ve öğrenme güçlükleri ile karşılaştığında yeterli desteği ve rehberlik sağlar.	4,34	86,8
12-	Öğretmenlerin benimle iletişim kurma yöntemlerinden memnunum.	4,81	96,2
13-	Herhangi bir problem durumunda müdür endişelerime cevap veriyor.	4,40	88
14-	Okulda, velilerin ihtiyaçlarına uygun eğitim faaliyetleri düzenlenir.	3,03	60,6
15-	Okul, çocukların gelişimini desteklemek için velilerle iyi bir ilişki kurar.	4,14	82,8
16-	Okul, aktif veli katılımını teşvik eder.	3,62	72,4
17-	Okulun veli etkinliklerine aktif olarak katılırım.	4,48	89,6
18-	Bir veli olarak okula aidiyet hissediyorum.	4,74	94,8

19-	Çocuğumun ev ödevlerini tamamlamasını sağladım.	4,81	96,2
20-	Çocuğumu okumaya teşvik ederim.	4,81	96,2
21-	Çocuğumun her gün okula gitmesini sağladım.	4,81	96,2
22-	Çocuğumun eğitiminde aktif bir ortağım.	4,66	93,2

## 2.7.Okul/Kurum İçi Analiz

### 2.7.1.Teşkilat Yapısı



## 2.7.2.İnsan Kaynakları

Okulumuzun insan kaynakları yönetime ilişkin temel politika ve stratejileri Milli Eğitim Bakanlığının politika ve stratejisine uyumlu olarak “çalışanların yönetimi süreci” kapsamında yürütülmektedir. İnsan kaynaklarına ilişkin politika ve stratejiler okulumuzun kilit süreçleri ile uyum içerisindedir. Okulumuzun kilit süreçleri Okul Gelişim Yönetim Ekibinde “eğitim-öğretim süreci”, ”okul-veli ve öğrenci işbirliği süreci” olarak belirlenmiştir.

Kanun ve yönetmeliklerde belirtilen ders saati sayısına ve norm kadro esasına göre insan kaynakları planlaması yapılmaktadır.

Çalışanın işten ayrılması (emekli olma, yer değiştirme) durumunda, yerine atama Milli Eğitim Bakanlığı prosedürleri doğrultusunda yapılmaktadır. Çalışanların kısa süreli (rapor, izin vb.) ayrılmaları durumunda ise dersin boş geçmemesi için gerekli planlama yapılmaktadır. Yönetici veya dersi boş olan öğretmenler derslere girmektedir.

Çalışanların bilgi birikimi ve yeteneklerini artırmak, performans gelişimlerini sağlamak amacıyla hizmet içi eğitimler planlanmakta ve uygulanmaktadır. Okul yöneticilerimiz okul içindeki dağılımında ilgili mevzuatlara dayanarak demokratik, laik, yenilikçi, çağdaş, özveri ilkelerini uygular. Okulun misyon ve vizyonuna uygun öncü kurumlardan biri olması için maddi, manevi her türlü katkıyı sağlar.

Yöneticilerimiz, çalışanların kararlara katılımını, yenilikçi ve yaratıcı girişimleri çalışanların fikirlerine saygı duyarak, ön yargısız, dinleyerek doğru ve özel zaman yaratarak onları cesaretlendirmekte ve bunları desteklemektedirler.

### Okul Personeli Eğitim Düzeyi

Eğitim Düzeyi	2023 Yılı İtibari İle	
	Kişi Sayısı	%
Ön Lisans	1	7,1
Lisans	12	85,7
Yüksek Lisans	1	7,1

### Çalışanların Yaş Aralığı

Yaş Düzeyleri	2023 Yılı İtibari İle	
	Kişi Sayısı	%
20-30		
31-40		
41-50	9	64,28
51+	5	35,71

### Çalışanların Görev Dağılımı

S. NO	ÜN VAN	GÖREVLERİ
1	Okul Müdürü	<ol style="list-style-type: none"><li>1. Ders okutur.</li><li>2. Kanun, tüzük, yönetmelik, yönerge, program ve emirlere uygun olarak görevlerini yürütmeye,</li><li>3. Okulu düzene koyar. Denetler.</li><li>4. Okulun amaçlarına uygun olarak yönetilmesinden, değerlendirilmesinden ve geliştirmesinden sorumludur.</li><li>5. Okul müdürü, görev tanımında belirtilen diğer görevleri de yapar.</li></ol>
2	Müdür Yardımcısı	<ol style="list-style-type: none"><li>1. Ders okutur.</li><li>2. Okulun her türlü eğitim-öğretim, yönetim, öğrenci, personel, tahakkuk, ayniyat, yazışma, sosyal etkinlikler, yatılılık, bursluluk, güvenlik, beslenme, bakım, nöbet, koruma, temizlik, düzen, halkla ilişkiler gibi işleriyle ilgili olarak okul müdürü tarafından verilen görevleri yapar</li><li>3. Müdür yardımcıları, görev tanımında belirtilen diğer görevleri de yapar.</li></ol>
3	Öğretmenler	<ol style="list-style-type: none"><li>1. Dersler ilkokullarda sınıf, ortaokul ve imam hatip ortaokulunda alan öğretmenleri tarafından okutulur.</li><li>2. Öğretmenler, kendilerine verilen sınıfın veya şubenin derslerini, programda belirtilen esaslara göre plânlamak, okutmak, bunlarla ilgili uygulama ve deneyleri yapmak, ders dışında okulun eğitim-öğretim ve yönetim işlerine etkin bir biçimde katılmak ve bu konularda kanun, yönetmelik ve emirlerde belirtilen görevleri yerine getirmekle yükümlüdürler.</li><li>3. İlkokullarda Sınıf öğretmenleri, okuttukları sınıfı bir üst sınıfta da okuturlar.</li><li>4. İlkokullarda yabancı dil dersi ile din kültürü ve ahlak bilgisi dersinin alan öğretmenince okutulması esastır.</li><li>5. Derslerini alan öğretmeni okutan sınıf öğretmeni, bu ders saatlerinde yönetimce verilen eğitim-öğretim görevlerini yapar.</li></ol>



		<p>6. Okul müdürlüğünce düzenlenen nöbet çizelgesine göre kendi devresinde nöbet tutmaları sağlanır.</p> <p>7. Resmî Gazete, Tebliğler Dergisi, genelge ve duyurulardan elektronik ortamda yayımlananları Bakanlığın web sayfasından takip eder.</p> <p>8. Elektronik ortamda yayımlanmayanları ise okur, ilgili yeri imzalar ve uygularlar.</p> <p>9. Öğretmenler dersleri ile ilgili araç-gereç, laboratuvar ve işliklerdeki eşyayı, okul kütüphanesindeki kitapları korur ve iyi kullanılmasını sağlarlar.</p>
4	Memur	<p>1. Müdür veya müdür yardımcıları tarafından kendisine verilen yazışmaları yürütür.</p> <p>2. Gelen-giden yazılarla ilgili dosyaları ve defterleri tutar.</p> <p>3. Yazışmaların asıllarını ya da örnekleri dosyalayarak saklamak ve gerekenlere cevap hazırlar.</p> <p>4. Okul memuru kendisine teslim edilen gizli ya da şahıslarla ilgili yazıların gizlilik içinde saklanmasını sağlar.</p> <p>5. Okulda görevli personelin özlük dosyalarını tutmak, bunlarla ilgili değişikliği dosyalara işler.</p> <p>6. Okulun personeliyle ilgili olan aylık, ücret, sosyal yardımlar, yolluk, sağlık ve benzeri özlük haklarının zamanında ödenmesini sağlamak, okula ait olan tüm arşiv işlerini düzenler.</p> <p>7. Yazı, belge, defter ve dosyaları düzenleyerek saklar.</p> <p>8. Büro işleri ile ilgili olarak okul yönetimince kendisine verilecek olan diğer görevleri yapmakla yükümlüdür.</p>
5	Yardımcı hizmetler personeli	<p>1. Yardımcı hizmetler sınıfı personeli, okul yönetimince yapılacak plânlama ve iş bölümüne göre her türlü yazı ve dosyayı dağıtır ve toplar.</p> <p>2. Başvuru sahiplerini karşılar ve yol gösterir, hizmet yerlerini temizler.</p> <p>3. Okula getirilen ve çıkarılan her türlü araç-gereç ve malzeme ile eşyayı taşıma ve yerleştirme işlerini yapmakla yükümlüdürler.</p> <p>4. Bu görevlerini yaparken okul yöneticilerine ve nöbetçi öğretmene karşı sorumludurlar.</p>

### İdari Personelin Hizmet Süresine İlişkin Bilgiler

Hizmet Süreleri	2024 Yıl İtibarıyla	
	Kişi Sayısı	Oran%
1-4 Yıl		
5-6 Yıl		
7-10 Yıl		
10.....Üzeri	3	100

### Okul/Kurumda Oluşan Yönetici Sirkülasyonu Oranı

	Yıl İçerisinde Okul/Kurumdan Ayrılan Yönetici Sayısı			Yıl İçerisinde Okul/Kurumda Göreve Başlayan Yönetici Sayısı		
	2021	2022	2023	2021	2022	2023
TOPLAM	0	0	1	0	0	1

### Kurumda Gerçekleşen Öğretmen Sirkülasyonu

	Yıl İçerisinde Kurumdan Ayrılan Öğretmen Sayısı			Yıl İçerisinde Kurumda Göreve Başlayan Öğretmen Sayısı		
	2021	2022	2023	2021	2022	2023
TOPLAM	0	0	0	0	0	0

### İdari Personelin Katıldığı Hizmet İçi Programları

Görevi	Konulara göre katılım sağlanan hizmetiçi eğitim sayısı		
	Yönetimle ilgili	Kişisel Gelişim	Mesleki Gelişim
Müdür	17	16	12
Müdür Yardımcısı	3	5	16

### Öğretmenlerin Hizmet Süreleri

	Kadın	Erkek	Toplam
Hizmet Süreleri	9	4	13
1-3 Yıl	0	0	0
4-6 Yıl	2	0	2
7-10 Yıl	0	0	0
11-15 Yıl	0	0	0
16-20	3	0	3
20 ve üzeri	4	4	8

### Öğretmenlerin Konulara göre katılım sağlanan hizmetiçi eğitim sayısı

Konulara göre katılım sağlanan hizmetiçi eğitim sayısı						
Görevi	Yönetimle ilgili		Kişisel Gelişim		Mesleki Gelişim	
	Kadın	Erkek	Kadın	Erkek	Kadın	Erkek
Katılan Öğretmen Sayısı	7	2	9	2	9	2
Katılmayan Öğretmen Sayısı	2	0	0	0	0	0

### Kurumdaki Mevcut Hizmetli/ Memur Sayısı

	Görevi	Erkek	Kadın	Eğitim Durumu	Hizmet Yılı
1	Memur		1	Lisans	14
2	Hizmetli	1		Lise	21

### Okul/kurum Rehberlik Hizmetleri

Mevcut Kapasite				Mevcut Kapasite Kullanımı ve Performans					
Psikolojik Danışman Norm Sayısı	Görev Yapan Psikolojik Danışman Sayısı	İhtiyaç Duyulan Psikolojik Danışman Sayısı	Görüşme Odası Sayısı	Danışmanlık Hizmeti Alan			Rehberlik Hizmetleri İle İlgili Düzenlenen Eğitim/Paylaşım Toplantısı vb. Faaliyet Sayısı		
				Öğrenci Sayısı	Öğretmen Sayısı	Veli Sayısı	Öğretmenlere Yönelik	Öğrencilere Yönelik	Velilere Yönelik
0	1	0	0	236	11	236	3	5	5

### 2.7.3. Teknolojik Düzey

#### Teknolojik Araç-Gereç Durumu

Araç-Gereçler	2021	2022	2023	İhtiyaç
Akıllı Tahta	0	0	8	0
Masaüstü Bilgisayar	9	9	9	0
Taşınabilir Bilgisayar	4	4	4	0
Projeksiyon	8	8	0	0
Yazıcı	5	5	5	0
Fotokopi Makinesi	1	1	1	0

#### Fiziki Mekân Durumu

Fiziki Mekân	Var	Yok	Adedi	İhtiyaç
Öğretmen Çalışma Odası	x		1	
Ekipman Odası		x		
Kütüphane	x		1	
Rehberlik Servisi		x	0	1
Resim Odası		x		
Müzik Odası		x		
Çok Amaçlı Salon		x		
Teknoloji ve Tasarım Odası		x		
Bilgisayar laboratuvarı		x		
Yemekhane		x		
Spor Salonu		x		
Otopark		x		
Spor Alanları		x		
Kantin		x		
Fen Bilgisi Laboratuvarı		x		
Atölyeler	x		1	
Yardımcı Personel Odası	x		1	
Arşiv		x		
Harita Odası		x		
Destek Odası		x		

#### 2.7.4. Mali Kaynaklar

5018 sayılı “Kamu Mali Yönetimi ve Kontrol Kanunu” ile kamu kaynaklarının etkili, ekonomik ve verimli bir şekilde elde edilmesi ve kullanılması, hesap verebilirlik ve malî saydamlık ilkeleri ön plana çıkarılmıştır. Bu yeni Kanun içerisine stratejik yönetim ve performans yönetimi de dâhil edilerek kamu idarelerindeki yönetim kalitesinin geliştirilmesi ve uluslararası standartlara uygun bir yapıya kavuşturulması sağlanmıştır. İlhan Gerim İlkokulu Müdürlüğünün finansman kaynakları aşağıda belirtildiği şekildedir.

#### Kaynak Tablosu

Kaynak Tablosu	2024	2025	2026	2027	2028	Toplam Maliyet
Genel Bütçe	65000	80000	90000	120000	150000	505000
Valilik Ve Belediyelerin Katkısı	0	0	0	0	0	0
Diğer AB ve Sosyal Dayanışma Fonları	0	0	0	0	0	0
0	0	0	0	0	0	0
0	0	0	0	0	0	0
<b>TOPLAM</b>	<b>65000</b>	<b>80000</b>	<b>90000</b>	<b>120000</b>	<b>150000</b>	<b>505000</b>

#### Harcama Kalemleri

Harcama Kalemi	Çeşitleri
Onarım	Okul/kurum binası ve tesisatlarıyla ilgili her türlü küçük onarım; makine, bilgisayar, yazıcı vb. bakım giderleri
Sosyal-sportif faaliyetler	Etkinlikler ile ilgili giderler
Temizlik	Temizlik malzemeleri alımı
İletişim	Telefon, faks, internet, posta, mesaj giderleri
Kırtasiye	Her türlü kırtasiye ve sarf malzemesi giderleri

## Gelir-Gider Tablosu

YILLAR	2021		2022		2023	
	GELİR	GİDER	GELİR	GİDER	GELİR	GİDER
Temizlik	35306,55	29507,23	24509,32	18354,37	60360,63	21695,91
Küçük Onarım						
Bilgisayar Harcamaları						
Büro Makinaları Harcamaları						
Telefon						
Sosyal Faaliyetler						
Kırtasiye						
GENEL						

### 2.7.5. İstatistiki Veriler

#### Norm Kadro Durumu

Sıra No	Unvan-Branşı	Norm	Mevcut	İhtiyaç	Sözleşmeli	Fazla
1	Müdür	1	1	0	0	0
2	Müdür Baş Yardımcısı	0	0	0	0	0
3	Müdür Yardımcısı	1	1	0	0	0
4	Sınıf Öğretmenliği	8	9	0	0	1
5	İngilizce	0	1	1	0	0
6	Rehber Öğretmen	0	1	1	0	1
7						

#### Öğretmen/Öğrenci Durumu

ÖĞRETMEN	ÖĞRENCİ		OKUL
	Öğrenci sayısı		
Toplam öğretmen sayısı	Kız	Erkek	Öğretmen başına düşen öğrenci sayısı
9	125	111	26

### Devamsızlık Nedeniyle Sınıf Tekrarı Yapan Öğrenci Sayısı

Öğretim Yılı	Toplam Öğrenci Sayısı	Devamsızlık Nedeniyle Sınıf Tekrarı Yapan Öğrenci Sayısı
2021-2022	237	---
2022-2023	235	1
2023-2024	236	---

### Okulda Yapılan Sosyal ve Kültürel Faaliyetler

Okulda Yapılan Sosyal Faaliyetler	Görev Alan Öğretmen Sayısı	Görev Alan Öğrenci Sayısı	Katılım Oranı
Belirli Gün ve Haftalar kapsamında yapılan kutlamalar, anma günleri.	9	230	%100
Okulda Yapılan Kültürel Faaliyetler	Görev Alan Öğretmen Sayısı	Görev Alan Öğrenci Sayısı	Katılım Oranı
Geziler ve görsel sanat faaliyetleri.	9	170	%72

### Okulda Kurulan Sosyal Kulüpler

KURULAN SOSYAL KULÜPLER
1. Bilinçli Tüketici Kulübü
2. Enerji Verimliliği Kulübü
3. Kızılay ve Kan Bağışı Kulübü
4. Sivil Savunma Kulübü
5. Sağlık, Temizlik ve Beslenme Kulübü
6. Sosyal Yardımlaşma ve Dayanışma Kulübü
7. Yeşilay Kulübü
8. Çevre Duyarlıyım Değerlerime Sahip Çıkıyorum Kulübü (ÇEDES)

## Okulun Fiziki Bölümleri

Okul Bölümleri		Özel Alanlar	Var	Yok
Okul Kat Sayısı	1	Çok Amaçlı Salon		X
Derslik Sayısı	8	Çok Amaçlı Saha		X
Derslik Alanları (m2)	40	Kütüphane	X	
Kullanılan Derslik Sayısı	8	Fen Laboratuvarı		X
Şube Sayısı	8	Bilgisayar Laboratuvarı		X
İdari Odaların Alanı (m2)	50	İş Atölyesi		X
Öğretmenler Odası (m2)	25	Beceri Atölyesi	X	
Okul Oturum Alanı (m2)	644	Pansiyon		X
Okul Bahçesi (Açık Alan)(m2)	1750			
Okul Kapalı Alan (m2)	644			
Sanatsal, bilimsel ve sportif amaçlı toplam alan (m <sup>2</sup> )	-			
Kantin (m2)	-			
Tuvalet Sayısı	8			
Diğer Mescit	1			

### 2.1. Çevre Analizi (PESTLE)

#### FIRSATLAR

<b>Politik</b>	<ul style="list-style-type: none"><li>Girişimcilik konusunda farkındalığın artması</li><li>Yerel yönetimlerin işbirliğine açık olması</li></ul>
<b>Ekonomik</b>	<ul style="list-style-type: none"><li>Proje ve bilimsel etkinliklerin çeşitliliğinin artması,</li><li>Hayırsever yardımları, okul-aile birliği bütçe yeterliliği, belediyelerle işbirliği</li></ul>
	<ul style="list-style-type: none"><li>Okul ve çevresinin kalkınmasını sağlamaya yönelik projelerin teşvik edilip yaygınlaştırılması</li></ul>



<b>Sosyolojik</b>	<ul style="list-style-type: none"> <li>• Velilerin işbirliği yapılabilecek çeşitli kurum ve kuruluşlarda çalışıyor olmaları.</li> <li>• Okulun kültür merkezi, Halk Eğitim Merkezi gibi kurumlara yakın olması.</li> </ul>
<b>Teknolojik</b>	<ul style="list-style-type: none"> <li>• Sağlıklı internet bağlantısının olması</li> <li>• Okulların teknolojik alt yapıya sahip olması,</li> </ul>
<b>Mevzuat-Yasal</b>	<ul style="list-style-type: none"> <li>• MEB'in kalite ve misyon farklılaşması konusundaki yeni düzenlemeleri</li> <li>• Okulun iş ve işlemlerinin mevzuata uygun yürütülmesi</li> </ul>
<b>Ekolojik</b>	<ul style="list-style-type: none"> <li>• Kırtasiyelerin ve öğrencilerin ihtiyacı olan kuruluşların yakın olması</li> <li>• Ulaşım imkanlarının yeterli olması</li> </ul>

## TEHDİTLER

<b>Politik</b>	<ul style="list-style-type: none"> <li>• Eğitim politikalarında yaşanan değişimlerin eğitim kalitesini olumsuz etkilemesi</li> </ul>
<b>Ekonomik</b>	<ul style="list-style-type: none"> <li>• Velilerin ekonomik durumunun düşük olması</li> <li>• Eğitim ve öğretimin finansmanında yerel yönetimlerin katkısının yetersiz olması.</li> <li>• Bakanlık bütçesinin okul ve kurumların ihtiyaçlarını karşılayacak düzeyde olmaması.</li> </ul>
<b>Sosyolojik</b>	<ul style="list-style-type: none"> <li>• Okulun fiziksel donanımının yetersiz olması</li> <li>• Toplumda kaynaştırma,bütünleştirme uygulamalarının yaygınlaştırılmasına yönelik olumsuz algı olması</li> <li>• Sosyo-ekonomik eşitsizliklerin varlığı</li> </ul>
<b>Teknolojik</b>	<ul style="list-style-type: none"> <li>• Öğrenciler tarafından teknoloji kullanım seviyesinin düşük olması</li> <li>• Görsel ve yazılı basının eğitim çağı çocuk ve gençler üzerindeki olumsuz etkisi</li> <li>• İnternet bağımlılığının artması</li> </ul>

	<ul style="list-style-type: none"> <li>• Bilişim ve bilgi sistemlerine yönelik tehditlerin olması (siber zorbalık)</li> </ul>
<b>Mevzuat-Yasal</b>	<ul style="list-style-type: none"> <li>• Eğitim öğretim çalışmalarının desteklenmesi konusunda mali mevzuatın getirdiği kısıtlar</li> <li>• Yazışmaların uzun sürmesinden dolayı, yapılacak etkinliklerin gecikmesi, mevzuatın sık sık değiştirilmesi</li> </ul>
<b>Ekolojik</b>	<ul style="list-style-type: none"> <li>• Okul-veli-öğrenci işbirliklerinin yeterli düzeyde olmaması.</li> </ul>

## 2.2. GZFT Analizi

Okulumuzun temel istatistiklerinde verilen okul künyesi, çalışan bilgileri, bina bilgileri, teknolojik kaynak bilgileri ve gelir gider bilgileri ile paydaş anketleri sonucunda ortaya çıkan sorun ve gelişime açık alanlar iç ve dış faktör olarak değerlendirilerek GZFT tablosunda belirtilmiştir. Dolayısıyla olguyu belirten istatistikler ile algıyı ölçen anketlerden çıkan sonuçlar tek bir analizde birleştirilmiştir.

Kurumun güçlü ve zayıf yönleri donanım, malzeme, çalışan, iş yapma becerisi, kurumsal iletişim gibi çok çeşitli alanlarda kendisinden kaynaklı olan güçlülükleri ve zayıflıkları ifade etmektedir ve ayrımda temel olarak okul müdürü/müdürlüğü kapsamından bakılarak iç faktör ve dış faktör ayrımı yapılmıştır.

### Güçlü ve Zayıf Yönler

#### İç Faktörler

##### Güçlü Yönler

<b>Öğrenciler</b>	<p>Öğrenci sorunları ile yakından ilgilenilmesi.</p> <p>Öğrencilerin bireysel yeteneklerini ortaya çıkarıcı faaliyetlere yer vermesi.</p> <p>Öğrencilerin şiddete eğiliminin olmaması, okulda önemli şiddet olaylarının görülmemesi.</p> <p>Disiplinsizliğin en az düzeyde olması.</p> <p>Okul öncesi eğitimden geliyor olmaları.</p>
<b>Çalışanlar</b>	<p>Öğrencinin öğretmenlerine güvenmesi</p> <p>Öğretmen kadrosunun iyi ve deneyimli kişilerden oluşması</p>
<b>Veliler</b>	<p>İlgili velilere sahip olması</p>

<b>Bina ve Yerleşke</b>	Tek katlı olup merdiven olmaması. Bahçenin güvenli olması
<b>Donanım</b>	Okul olarak temizliğe önem verilmesi. Okul duvar gazetelerinin ve panoların oluşturulması. Uygulama atölyelerinin oluşturulması
<b>Bütçe</b>	İl ve ilçe Milli Eğitim Katkıları velilerin okula yardım etmeleri.
<b>Yönetim Süreçleri</b>	Okul yönetiminin yapılan faaliyetlerde öğrencilere destek olması. Okul idaresinin yeniliklere ve gelişime açık olması İdarecilerin işin gerektirdiği yeterliliğe sahip olması. Okulda nöbet görevlerini öğretmenlerin iyi yapması ve okula giriş çıkışların kontrol altında olması.
<b>İletişim Süreçleri</b>	Okul yönetimi ve çalışanlar arasındaki iletişimin sıcak ve güçlü olması. Öğrenciler arası iletişimin güçlü olması
<b>Diğer</b>	Destek eğitim çalışmalarının yapılması Sosyokültürel faaliyetlere önem verilmesi.

### 3. Zayıf Yönler

<b>Öğrenciler</b>	<b>Kurallara intibak edememelerinden dolayı olumsuz davranışların sıkça görülmesi.</b>
<b>Veliler</b>	Maddi gelirin yetersiz olması.
<b>Bina ve Yerleşke</b>	Okul öncesi eğitim imkânlarının yeterli olmaması Okulun fiziki açıdan küçük olması Sosyal ve kültürel etkinlik alanlarının az olması.
<b>Donanım</b>	Okulun Çok Amaçlı Salon ve Spor Salonunun olmaması. Donanım eksiklerinin bulunması
<b>Bütçe</b>	Maddi kaynakların yetersiz oluşu.

## Dış Faktörler

### Fırsatlar

<b>Sosyolojik</b>	<b>Diğer kurum ve kuruluşlarla işbirliği yapabilmemiz.</b> <b>İlde üniversite olması.</b> <b>Velilerimizin okula güven duyması.</b> <b>Çeteleşmenin olmayışı.</b> <b>Okul bahçesinin güvenli olması</b>
<b>Teknolojik</b>	Teknolojinin sağladığı imkânların kullanılması.
<b>Mevzuat-Yasal</b>	Ücretsiz ders kitaplarının dağıtımı Müfredat Programının uygulanması
<b>Ekolojik</b>	Trafik ve gürültüden uzak bir ortamda bulunması

4.

### 5. Tehditler

<b>Ekonomik</b>	<b>Velinin sosyokültürel ve ekonomik yönden zayıf olması</b>
<b>Sosyolojik</b>	Ailelerde görülen bazı zararlı alışkanlıklar. Velilerin eğitim düzeyinin yeterli düzeyde olmaması.
<b>Teknolojik</b>	Bazı teknolojik imkânların olumlu yönde kullanılmaması. Yazılı ve görsel medyanın öğrencilerin tutum ve davranışları üzerindeki olumsuz etkileri
<b>Mevzuat-Yasal</b>	
<b>Ekolojik</b>	

## 2.7. Tespit ve İhtiyaçların Belirlenmesi

Okulumuz stratejik planında tespitler ve ihtiyaçlar; durum analizi aşamalarında öne çıkan, durum analizini özetleyebilecek türde ifadelerden oluşturulmuştur. Durum analizinde yer alan her bir başlıkta yapılan değerlendirmeler sonucunda belirlenmiş olan tespitler ve ihtiyaçlardan İlimiz stratejik planının mimarisi ve hedef kartlarının oluşturulmasında yararlanılmıştır. Durum analizi çalışmaları sonucunda elde edilen bulgulara hedef kartlarında yer verilmiştir

## Tespit ve İhtiyaçların Belirlenmesi

DURUM ANALİZİ AŞAMALARI	TESPİT/SORUN ALANLARI	İHTİYAÇLAR/GELİŞİM ALANLARI
<b>Uygulanmakta Olan Stratejik Planın Değerlendirilmesi</b>	Covid-19 salgını ve 6 Şubat depremleri sebebiyle planlanan bazı faaliyetler gerçekleştirilememekle birlikte genel olarak hedeflere ulaşma düzeyi yüksektir.	Okulumuz 2024-2028 plan döneminde stratejik yönetim ilkelerine uygun olarak belirlediği stratejik amaç ve hedeflerini gerçekleştirmeye yönelik faaliyetlerini etkin bir şekilde yürütecektir.
<b>Mevzuat Analizi</b>	Stratejik planda yer alması planlanan amaç ve hedeflerin gerçekleşmesinin önünde mevcut yasal düzenlemeler işlevsellik açısından istenilen düzeyde değildir.	Stratejik planda yer alması planlanan amaç ve hedeflerin gerçekleşebilmesi için gerekli yasal düzenlemeler yapılarak kamu kaynaklarının etkili, ekonomik ve verimli kullanılmasını sağlayacak işlevsellik ön plana alınmalıdır.
<b>Üst Politika Belgeleri Analizi</b>	Üst politika belgelerinin analizinden düşünme, anlama, araştırma ve sorun çözme yetkinliği gelişmiş; bilgi toplumunun gerektirdiği bilgi ve becerilerle donanmış; milli kültür ile insanlığın ve demokrasinin evrensel değerlerini içselleştirmiş; iletişime ve paylaşımına açık, sanat duyarlılığı ve becerisi gelişmiş; öz güveni, öz saygısı, hak, adalet ve sorumluluk bilinci yüksek; gayretli, girişimci, yaratıcı, yenilikçi, barışçı, sağlıklı ve mutlu bireylerin yetişmesinin arzu edildiği anlaşılmaktadır	Çağın ve geleceğin becerileriyle donanmış ,bilime, kültüre meraklı ve duyarlı, nitelikli, ahlaklı bireyler yetiştirilmelidir. Çağın gereklerine uygun, beceri temelli yeni bir mesleki gelişim sistemi oluşturulmalıdır.
<b>Paydaş Analizi</b>	İlelerin akademik kaygı sebebiyle öğrencileri sosyal ve kültürel etkinliklere daha az göndermeleri Okulların, çevrelerinde bulunan ve öğrencilerin gelişimlerine katkı sunabilecek kurum ve kuruluşlarla yeterince etkileşim içinde olmaması Kaynaştırma/bütünleştirme uygulamaları yoluyla eğitim hakkında ilgili paydaşların yeterli düzeyde bilgi sahibi olmaması.	Aile eğitimlerine devam edilmesi Öğrencileri sosyal, sportif, kültürel faaliyetlere yönlendirecek teşvik mekanizmalarının güçlendirilmesi İlgili kurum ve kuruluşlarla iş birliğinin artırılması. İlgili paydaşların kaynaştırma/bütünleştirme uygulamaları yoluyla eğitim hakkında bilgi ve farkındalık

		düzeylerinin artırılması
<b>İnsan Kaynakları Yetkinlik Analizi</b>	<p>Gelişen şartlar ve ortaya çıkan ihtiyaçlar doğrultusunda öğretmenlerin rehberlik hizmetleri konusunda eksikliklerinin olması</p> <p>Personelin bilgi ve becerilerinin geliştirilmesi gerekliliği</p> <p>Öğretmenlerin dijital yeterlikleri arasında farklılıklar bulunması</p> <p>Yönetici ve öğretmenlerin meslekî gelişim eğitimlerinde üniversiteler ile yeterli düzeyde iş birliği imkânı sağlanamaması</p> <p>Öğretmen ve yöneticilere verilen meslekî gelişim eğitimlerinin nitelik ve niceliğinin geliştirilmeye açık olması.</p>	<p>Öğretmenler, okul yöneticileri ve diğer personelin özel eğitim ihtiyacı olan öğrencilere yönelik bilgi, beceri, tutum ve farkındalıklarının geliştirilmesi</p> <p>Öğretmenlere gelişen şartlar ve ortaya çıkan ihtiyaçlar doğrultusunda hizmet içi eğitimlerin düzenlenmesi</p> <p>Personele yönelik meslekî gelişim programlarının uygulanması.</p> <p>Öğretmenlerin dijital yeterliklerini geliştirmek amacıyla hizmet içi eğitim faaliyetlerinin yapılması.</p> <p>Meslekî gelişimde, yerel ihtiyaçlara duyarlı ve okul bağlamıyla uyumlu yeni yaklaşımlar olarak tanımlanan meslekî gelişim toplulukları, okul temelli meslekî gelişim ve öğretmen-yönetici hareketlilik programlarının yaygınlaştırılması ve öğretmenlerin bu faaliyetlere erişilebilirliğinin artırılması.</p>
<b>Teknolojik Altyapı Analizi</b>	<p>Dijital içerik ve uzaktan eğitim teknolojilerinin yaygınlaşması.</p> <p>Teknolojik gelişmelerin mesleklerde ve iş süreçlerinde hızlı değişiklikler ve yenilikler getirmesi.</p> <p>Uzaktan eğitim verilecek alanlara ilişkin meslek standartlarının belirlenmemiş olması.</p> <p>Rehberlik hizmetlerinin sunumuna yönelik dijital içeriklerin yeterli düzeyde olmaması</p> <p>Teknolojik gelişmelerle birlikte öğrenmenin çevrim içi ortamlarda sunulmasına olanak sağlanması</p> <p>Eğitim teknolojilerinin eğitime entegrasyonunda yaşanan sorunlar.</p>	<p>Dezavantajlı gruplara yönelik eğitime erişimin kolaylaştırılması</p> <p>Rehberlik hizmetlerinin sunumuna yönelik dijital içeriklerin hazırlanması.</p> <p>Ders kitaplarına yönelik e-İçeriklerin tek bir platform üzerinden kullanıcılara ulaştırılması</p> <p>Öğretmenlerin ve öğrencilerin dijital yeterlik seviyelerini, eksikliklerini ve ilgi alanlarını belirlemeye yönelik ihtiyaç analizinin yapılması.</p> <p>Dijital materyallerin farklı öğrenme stillerini ve ihtiyaçlarını karşılayacak şekilde zengin bir</p>

		formatta hazırlanması.
<b>Mali Kaynak Analizi</b>	Eğitim maliyetlerinde öngörülemeyen artışın yaşanması. Projelerin yürütülebilmesi için finans kaynağının yeterli olmaması ve proje yürütücülerinin yeterince desteklenememesi.	Eğitim ortamlarının öğrenci ihtiyaçlarına cevap verecek şekilde geliştirilmesi ve buna yönelik finansmanın sağlanması.
<b>PESTLE Analizi</b>	Ülkemizde yaşanan göç hareketleri sonucu ilçemizde yabancı uyruklu öğrencilerin sayısı artmış, okullarımızda yabancı uyruklu göç sebebiyle uyum sorunu ortaya çıkmıştır. Teknolojik gelişmelerin hızlı olması, engelli istihdamı, mevzuat değişiklikleri, çevrecilik algısı konusunda farkındalık mevcuttur.	Uyum sorunu için kültür eğitimlerinin verilmesi gerekmektedir. Teknolojinin çok daha hızlı takip edilerek eğitime entegre edilmesi önemlidir.

## BÖLÜM III

### 3.GELECEĞE BAKIŞ

Okul Müdürlüğümüzün Misyon, vizyon, temel ilke ve değerlerinin oluşturulması kapsamında öğretmenlerimiz, öğrencilerimiz, velilerimiz, çalışanlarımız ve diğer paydaşlarımızdan alınan görüşler sonucunda stratejik plan hazırlama ekibi tarafından oluşturulan Misyon, Vizyon, Temel Değerler; Okulumuz üst kuruluna sunulmuş ve üst kurul tarafından onaylanmıştır.

#### **3.1 MİSYONUMUZ**

İletişim halinde olduğumuz bireylere güven ve huzur içinde milli ve manevi değerlere bağlı kalma modern eğitim vermek, öğrencilerimizi üst öğrenime hazırlamaktır.

#### **3.2 VİZYONUMUZ**

Her bireyin kendini değerli hissettiği modern, başarılı ve model bir eğitim kurumu olmak.

### **3.3 TEMEL DEĞERLER**

1. Öğrencilerimizi çalışma hayatına ve üst öğrenime en iyi şekilde hazırlamayı benimseriz. Öğrencilerimizi okuldaki tüm faaliyetlerin odak noktası alırız.
2. Hepimiz öğrencilerin başarısını artırmak için karşılıklı olarak sorumluluk alır ve verimli bir şekilde çalışırız.
3. Öğrencilerimize tam öğrenme fırsatı hazırlama, bilgi kaynaklarına ulaşma ve bu bilgileri hayatta kullanmalarına yardımcı oluruz.
4. Bilişim Teknolojisinden en hızlı şekilde faydalanırız.
5. Yönetici, öğretmen, personel ve öğrencinin barışık olduğu örnek ve etkili bir okul iletişiminin gereğine inanırız.
6. Eğitimde kaliteyi ön planda tutarız.
7. Öğrencilerimize bir birey olarak saygı duyar ve onları koruyup gözetiriz.
8. Bilimsel verilere ve mevzuata uygun olarak kurumda çalışanların kendini gerçekleştireceği ortamı sağlarız.
9. Enerjimizi olumlu alanlarda ve insanlığa hizmet için harcarız.
10. Eğitim anlayışımız eleştirel düşünmeyi esas alan, ezbercilikten uzak, kullanılabilir ve yeni bilgiler üretilmesini sağlamaktır.



## BÖLÜM IV

### 4. AMAÇ, HEDEF VE PERFORMANS GÖSTERGELERİ İLE STRATEJİLERİN BELİRLENMESİ

#### Amaç ve Hedefler

TEMA:	Eğitim-Öğretime Erişim ve Katılım
Amaç 1	Öğrencilerin eğitim öğretime etkin katılımlarıyla donanımlı olarak bir üst öğrenime geçişi sağlanacaktır.
Hedef 1.1.	Öğrenme kayıpları önleyici çalışmalar yapılarak azaltılacaktır.
Hedef 1.2.	Öğrencilerin ders dışı etkinliklere katılım oranları artırılacaktır

TEMA:	Eğitim ve Öğretimde Kalite
Amaç 2	Temel eğitimde öğrencilerin kaliteli eğitime erişimleri fırsat eşitliği temelinde artırılarak bilişsel, duyuşsal ve fiziksel olarak çok yönlü gelişimleri sağlanacak ve temel hayat becerilerini edinmiş öğrenciler yetiştirilecektir.
Hedef 2.1.	Öğrencilere evrensel değerler, sağlıklı yaşam ve çevre bilinci duyarlılığı kazandırılacaktır.
Hedef 2.2.	Öğrencilerin akademik başarısının artırılması ve yaşam becerilerinin geliştirilmesi için rehberlik faaliyetleri güçlendirilecektir.

TEMA	Kurumsal Kapasite
Amaç 3	Okulun eğitimin temel ilkeleri doğrultusunda, niteliğini arttırmak amacıyla kurumsal kapasite geliştirilecektir.
Hedef 3.1	Okulun fiziki mekânlarının okulun ihtiyaç ve hedefleri doğrultusunda iyileştirilmesi sağlanacaktır.
Hedef 3.2	Kurum personelinin mesleki gelişimlerinin artırılması sağlanacaktır.
Hedef 3.3	Okulların bölgesel (yerel), ulusal ve uluslararası proje, yarışma ve etkinliklere katılımı artırılacaktır.
Hedef 3.4	Eğitim ve öğretimin güvenli bir ortamda gerçekleştirilmesi için okul güvenliği geliştirilecektir.
Hedef 3.5	Eğitim ve öğretimin sağlıklı ve güvenli bir ortamda gerçekleştirilmesi için okul sağlığı ve güvenliği geliştirilecektir.

<b>TEMA:</b>	<b>Eđitim-Öđretime Eriřim ve Katılım</b>							
<b>Amaç 1</b>	Öđrencilerin eđitim öđretime etkin katılımlarıyla donanımlı olarak bir üst öđrenime geçiři sađlanacaktır.							
<b>Hedef 1.1.</b>	Öđrenme kayıpları önleyici çalıřmalar yapılarak azaltılacaktır.							
<b>PG NO</b>	<b>Performans Göstergeleri</b>	<b>Hedefe Etkisi (%)</b>	<b>Başlangıç Deđeri</b>	<b>2024 Hedef</b>	<b>2025 Hedef</b>	<b>2026 Hedef</b>	<b>2027 Hedef</b>	<b>2028 Hedef</b>
<b>PG 1.1.1</b>	İlkokullarda Yetiřtirme Programına (İYEP) dâhil olan öđrencilerin Türkçe dersi kazanımlarına ulařma oranı (%)	30	90	95	95	100	100	100
<b>PG 1.1.2</b>	İlkokullarda Yetiřtirme Programına dâhil olan öđrencilerin matematik dersi kazanımlarına ulařma oranı (%)	30	90	95	95	95	100	100
<b>PG 1.1.3</b>	20 gün ve üzeri özürsüz devamsızlık yapan öđrenci oranı (%)	20	1,7	1,3	1,1	0,8	0,5	0,3
<b>PG 1.1.4</b>	20 gün ve üzeri özürlü devamsızlık yapan öđrenci oranı (%)	20	0	0	0	0	0	0
<b>Koordinatör Birim</b>	Okul idaresi ve öđretmenler.							
<b>İřbirliđi Yapılacak Birim(ler)</b>	Veliler, RAM, İlçe Milli Eđitim Müdürlüğü							
<b>Riskler</b>	Öđrencilerin okula devamının sađlanması hususunda okul-aile iř birliđinin yetersiz kalması. Öđrenme kayıplarının telafi edilmesi amacıyla düzenlenen mekanizmaların yetersiz kalması.							
<b>Stratejiler</b>	S.1. Öđrencilerin Türkçe ve Matematik derslerindeki eksikleri tespit edilerek İYEP aracılıđıyla akademik yeterliklerinin artırılması sađlanacaktır. S.2 Dijital platformlar aracılıđıyla öđrencilerin tamamlayıcı ve destekleyici eđitim almaları sađlanacaktır. S.3 İYEP'in ders içeriklerine katkı sađlayacak etkinlik, okuma vb aktivitelerin zenginleřtirilmesi sađlanacaktır. S.4 İYEP içerikleri öđrencinin hazır bulunuřluk seviyesi dikkate alınarak hazırlanacaktır. S.5 Öđrencilerin devamsızlık nedenleri tespit edilerek devamsızlıđa neden olan etmenler giderilecektir.							
<b>Maliyet Tahmini</b>	20000TL							
<b>Tespitler</b>	İlkokullarda yetiřtirme programına katılımın az olması. Öđrenme kayıplarını önlemeye yönelik mekanizmaların yetersiz kalması.							
<b>İhtiyaçlar</b>	Devamsızlıđın önlenmesi ve öđrenme kayıplarının giderilmesi için rehberlik sisteminin geliřtirilmesi. Öđrenme kayıplarını telafi edecek güçlü mekanizmalara ihtiyaç duyulması.							

## Amaç, Hedef, Gösterge ve Stratejilere İlişkin Kartlar

<b>TEMA:</b>	<b>Eğitim-Öğretime Erişim ve Katılım</b>							
<b>Amaç 1</b>	Öğrencilerin eğitim öğretime etkin katılımlarıyla donanımlı olarak bir üst öğrenime geçişi sağlanacaktır.							
<b>Hedef 1.2.</b>	Öğrencilerin ders dışı etkinliklere katılım oranları artırılabacaktır							
<b>PG NO</b>	<b>Performans Göstergeleri</b>	<b>Hedef Etkisi (%)</b>	<b>Başlangıç Değeri</b>	<b>2024 Hedef</b>	<b>2025 Hedef</b>	<b>2026 Hedef</b>	<b>2027 Hedef</b>	<b>2028 Hedef</b>
<b>PG 1.2.1</b>	Okulda bir eğitim ve öğretim döneminde bilimsel, kültürel, sanatsal ve sportif alanlarda en az bir faaliyete katılan öğrenci oranı (%)	20	100	100	100	100	100	100
<b>PG 1.2.2</b>	Bir eğitim ve öğretim yılında en az iki sosyal sorumluluk ve toplum hizmeti çalışmalarına katılan öğrenci oranı (%)	20	80	90	90	95	100	100
<b>PG 1.2.3</b>	Bir eğitim ve öğretim yılında yerel, ulusal ve uluslararası proje, yarışma vb. etkinliklere katılan öğrenci oranı (%)	20	50	60	70	75	80	80
<b>PG 1.2.4</b>	Okulda bir eğitim ve öğretim yılında geleneksel çocuk oyunları alt başlığında en az bir faaliyete katılan öğrenci oranı (%)	20	20	30	40	50	60	60
<b>PG 1.2.5</b>	Okulda bir eğitim ve öğretim yılında geleneksel çocuk oyunlarına yönelik olarak düzenlenen alan/mekan sayısı.	20	1	2	2	2	3	3
<b>Koordinatör Birim</b>	Okul idaresi ve öğretmenler.							
<b>İşbirliği Yapılacak Birim(ler)</b>	Veliler, İlçe Milli Eğitim Müdürlüğü, Belediye, İlçe Spor Müdürlüğü, Kaymakamlık, Sivil Kulüpler							
<b>Riskler</b>	Okul dışı sosyal etkinliklere öğrenci katılımında güvenlik riskinin var olması. Mali ihtiyaçların teminindeki kaynak yetersizliği.							
<b>Stratejiler</b>	S1 Her bir öğrencinin bir kulüp faaliyetinde aktif olarak yer alması sağlanarak kulüp faaliyetlerinin etkinliği artırılacaktır. S2 Öğrencilerin seviyelerine uygun olarak toplumsal sorunların çözümüne katkı sağlamak ve farkındalık oluşturmak amacıyla afet ve acil durum, çevre, eğitim, spor, kültür ve turizm, sağlık ve sosyal hizmetler alanlarında toplum hizmeti faaliyetlerine katılımları artırılacaktır. S3 Diğer kurum ve kuruluşlarla iş birliği içerisinde yürütülen bilimsel, sosyal, kültürel, sanatsal ve sportif alanlardaki faaliyetler artırılacak ayrıca öğrencilerin yerel, ulusal ve uluslararası proje ve yarışmalara katılmaları teşvik edilecektir. S4 Okul bahçeleri çocukların geleneksel oyunlarla vakit geçirmelerini sağlayacak ve gelişimlerini destekleyecek şekilde düzenlenip, öğretim programı kazanımlarına uygun olarak ders içi etkinliklerde etkin olarak kullanılacak ve eğitim öğretim yılı içerisinde geleneksel çocuk oyunları şenliği yapılacaktır. S5 E-okul sisteminde bulunan sosyal etkinlik modülünde gerçekleştirilen etkinlikler işlenecektir.							
<b>Maliyet Tahmini</b>	800000TL							
<b>Tespitler</b>	Öğrencilerin öğrenme etkinliklerini destekleyecek, yenilikçi ve yaratıcı düşünme becerilerini geliştirecek fırsatların yetersiz olması. Ailelerin akademik kaygı sebebiyle öğrencileri sosyal ve kültürel etkinliklere daha az göndermeleri.							
<b>İhtiyaçlar</b>	İlgili kurum ve kuruluşlarla iş birliğinin artırılması. Öğrencilerin sosyal, sportif, kültürel açıdan fırsat eşitliği temelinde desteklenme ihtiyacı. Öğrencileri sosyal, sportif, kültürel faaliyetlere yönlendirecek teşvik mekanizmalarının güçlendirilmesi. Okul bahçelerinde ve diğer eğitim ortamlarında geleneksel oyun alanı ihtiyacı.							

<b>TEMA:</b>	<b>Eđitim ve Öğretimde Kalite</b>								
<b>Amaç 2</b>	Temel eğitimde öğrencilerin kaliteli eğitime erişimleri fırsat eşitliği temelinde artırılarak bilişsel, duyuşsal ve fiziksel olarak çok yönlü gelişimleri sağlanacak ve temel hayat becerilerini edinmiş, Milli Manevi değerlerine sahip çıkan öğrenciler yetiştirilecektir.								
<b>Hedef 2.1.</b>	Öğrencilere evrensel değerler, sağlıklı yaşam ve çevre bilinci duyarlılığı kazandırılacaktır.								
<b>PG NO</b>	<b>Performans Göstergeleri</b>	<b>Hedef Etkisi (%)</b>	<b>Başlangıç Deđeri</b>	<b>2024 Hedef</b>	<b>2025 Hedef</b>	<b>2026 Hedef</b>	<b>2027 Hedef</b>	<b>2028 Hedef</b>	
<b>PG 2.1.1</b>	Öğrenci başına okunan kitap sayısı	40	20	25	30	40	50	55	
<b>PG 2.1.2</b>	Sađlıklı ve dengeli beslenme ile ilgili düzenlenen faaliyetler (Eđitim, faaliyet, gezi Proje, vb.)	Etkinlik sayısı	10	10	15	15	20	25	30
		Etkinliğe katılan öğrenci sayısı	10	60	80	90	100	120	150
<b>PG 2.1.3</b>	Çevre bilincinin artırılmasına yönelik düzenlenen faaliyetler (Eđitim, faaliyet, gezi Proje, vb.)	Etkinlik sayısı	10	15	20	25	30	35	40
		Etkinliğe katılan öğrenci sayısı	10	100	120	130	140	150	160
<b>PG 2.1.4</b>	Nezaket kurallarına yönelik yapılan etkinlikler	Etkinlik sayısı	10	20	25	30	35	40	45
		Etkinliğe katılan öğrenci sayısı	10	120	130	140	150	160	170
<b>Koordinatör Birim</b>	Okul idaresi ve öğretmenler.								
<b>İşbirliği Yapılacak Birim(ler)</b>	Veliler, İlçe Milli Eğitim Müdürlüğü, Belediye, Kaymakamlık, Sivil Toplum Kuruluşları.								
<b>Riskler</b>	Öğrencilerin kitap okumaya karşı tutumlarının düşük olması. Teknolojik gelişmelerle ekran bağımlılığın artmış olması.								
<b>Stratejiler</b>	S1 Okul kütüphanesi zenginleştirilecek, öğrencilerin kütüphaneden yararlanması sağlanacaktır. S2 Türkçe dersinde ders saatinin bir bölümü okumaya ayrılacak ve okul müdürlüğünce planlanan zamanlarda okuma etkinlikleri düzenlenecektir. S3 Serbest etkinlikler saati, öğrencilerin sanatsal, sportif ve kültürel faaliyetlere katılım sağlayacağı şekilde düzenlenecektir. S4 Öğrencilere sağlıklı ve dengeli beslenmelerine yönelik bilgilendirme eğitimleri ve etkinlikler yapılacaktır. S5 Öğrencilerin çevre bilincinin artırılmasına yönelik etkinlikler yapılacaktır. S6 Öğrencilere, nezaket ve görgü kuralları konusunda eğitimler verilerek konuya ilişkin etkinlikler düzenlenecektir.								
<b>Maliyet Tahmini</b>	50000TL								
<b>Tespitler</b>	Bağımlılık oluşturan (obezite, dijital bağımlılık vd.) unsurların erken yaşlarda ortaya çıkması. Toplumda çevre güvenliği, sağlıklı beslenme konusunda farkındalığın düşük olması.								
<b>İhtiyaçlar</b>	Toplumda çevre güvenliği, sağlıklı ve dengeli beslenme bilincinin oluşturulması.								

<b>TEMA:</b>	<b>Eđitim ve Öğretimde Kalite</b>							
<b>Amaç 2</b>	Temel eğitimde öğrencilerin kaliteli eğitime erişimleri fırsat eşitliği temelinde artırılarak bilişsel, duyuşsal ve fiziksel olarak çok yönlü gelişimleri sağlanacak ve temel hayat becerilerini edinmiş öğrenciler yetiştirilecektir.							
<b>Hedef 2.2.</b>	Öğrencilerin akademik başarısının artırılması ve yaşam becerilerinin geliştirilmesi için rehberlik faaliyetleri güçlendirilecektir.							
<b>PG NO</b>	<b>Performans Göstergeleri</b>	<b>Hedefe Etkisi (%)</b>	<b>Başlangıç Deđeri</b>	<b>2024 Hedef</b>	<b>2025 Hedef</b>	<b>2026 Hedef</b>	<b>2027 Hedef</b>	<b>2028 Hedef</b>
<b>PG 2.2.1.</b>	Öğrenci görüşmeleri oranı	30	<b>10</b>	<b>20</b>	<b>20</b>	<b>25</b>	<b>30</b>	<b>40</b>
<b>PG 2.2.2.</b>	Veli görüşmeleri oranı	30	<b>10</b>	<b>20</b>	<b>20</b>	<b>25</b>	<b>30</b>	<b>35</b>
<b>PG 2.2.3.</b>	Öğretmen görüşmeleri sayısı	20	<b>5</b>	<b>10</b>	<b>10</b>	<b>15</b>	<b>10</b>	<b>20</b>
<b>PG 2.2.4.</b>	Düzenlenen etkinlik sayısı	30	<b>20</b>	<b>25</b>	<b>25</b>	<b>30</b>	<b>30</b>	<b>35</b>
<b>PG 2.2.5.</b>	Bireysel ve grup başarısını artırma uygulamaları sayısı	20	<b>15</b>	<b>20</b>	<b>20</b>	<b>25</b>	<b>25</b>	<b>30</b>
<b>Koordinatör Birim</b>	Okul idaresi ve öğretmenler.							
<b>İşbirliği Yapılacak Birim(ler)</b>	Veliler, İlçe Milli Eğitim Müdürlüğü, RAM, Üniversiteler							
<b>Riskler</b>	İlgili paydaşlara sunulacak eğitimler için uzman personel sayısına ulaşamaması.							
<b>Stratejiler</b>	S1.Rehberlik ihtiyacı belirleme anketi sonuçlarından yararlanarak gelişim alanlarına yönelik öğrencilerle yürütülecek çalışmalar belirlenecektir. S2. Belirlenen çalışmalar okul rehberlik ve psikolojik danışma programı kapsamında uygulanacaktır. S3 Okul risk haritaları sonuçları doğrultusunda çalışma yapılması gereken öğrenciler belirlenecektir. S4 Belirlenen öğrencilerle bireysel veya grupta çalışmalar yürütülecektir.							
<b>Maliyet Tahmini</b>	60000TL							
<b>Tespitler</b>	Gelişen şartlar ve ortaya çıkan ihtiyaçlar doğrultusunda öğretmenlerin rehberlik hizmetleri konusunda eksikliklerinin olması. Rehberlik hizmetlerinin sunumuna yönelik dijital içeriklerin yeterli düzeyde olmaması. Uygun Konferans salonumuzun olmaması							
<b>İhtiyaçlar</b>	Rehberlik hizmetlerinin sunumuna yönelik dijital içeriklerin hazırlanması. Rehber öğretmenlere yönelik hizmet içi eğitimlerin düzenlenmesi.							

<b>TEMA:</b>	<b>Kurumsal Kapsite</b>								
<b>Amaç 3</b>	Okulun eğitimin temel ilkeleri doğrultusunda, niteliğini arttırmak amacıyla kurumsal kapasite geliştirilecektir.								
<b>Hedef 3.1.</b>	Okulun fiziki mekânlarının okulun ihtiyaç ve hedefleri doğrultusunda iyileştirilmesi sağlanacaktır.								
<b>PG NO</b>	<b>Performans Göstergeleri</b>	<b>Hedefe Etkisi (%)</b>	<b>Başlangıç Değeri</b>	<b>2024 Hedef</b>	<b>2025 Hedef</b>	<b>2026 Hedef</b>	<b>2027 Hedef</b>	<b>2028 Hedef</b>	<b>2028 Hedef</b>
<b>PG 3.1.1</b>	İyileştirilen fiziki mekân (derslikler, spor salonu, kütüphaneler, atölyeler vb.) sayısı.	50	2	3	4	5	7	8	8
<b>PG 3.1.2</b>	Altyapı ve donatım eksikliği bulunan fiziksel birim sayısı	50	3	2	1	0	0	0	0
<b>Koordinatör Birim</b>	Okul idaresi.								
<b>İşbirliği Yapılacak Birim(ler)</b>	Veliler, İlçe Milli Eğitim Müdürlüğü, Okul Aile Birliği, Belediye, Sivil Toplum Kuruluşları.								
<b>Riskler</b>	İhtiyaçların karşılanmasına yönelik mali kaynakların yetersiz kalması.								
<b>Stratejiler</b>	S1 Fiziki mekânların iyileştirilmesi için kamu idareleri, belediyeler ve işverenlerle iş birlikleri yapılacaktır. S2 Atölye ve laboratuvarların iyileştirilmesi için sektör ile iş birlikleri yapılacaktır.								
<b>Maliyet Tahmini</b>	750000TL								
<b>Tespitler</b>	Eğitim binalarının bir kısmının fiziksel imkânlarının yetersiz olması.								
<b>İhtiyaçlar</b>	Eğitim binalarının niteliğinin artırılması için fiziksel imkânlarının iyileştirilmesi.								

<b>TEMA:</b>	<b>Kurumsal Kapasite</b>								
<b>Amaç 3</b>	Okulun eğitimin temel ilkeleri doğrultusunda, niteliğini arttırmak amacıyla kurumsal kapasite geliştirilecektir.								
<b>Hedef 3.2</b>	Kurum personelinin mesleki gelişimlerinin artırılması sağlanacaktır.								
<b>PG NO</b>	<b>Performans Göstergeleri</b>	<b>Hedef Etkisi (%)</b>	<b>Başlangıç Değeri</b>	<b>2024 Hedef</b>	<b>2025 Hedef</b>	<b>2026 Hedef</b>	<b>2027 Hedef</b>	<b>2028 Hedef</b>	
<b>PG 3.2.1</b>	Uzaktan ve Yüzyüze Hizmet içi eğitimi alan Yönetici ve öğretmen sayısı	15	11	11	11	11	11	11	
<b>PG 3.2.2</b>	Eğitim alan yardımcı personel sayısı	15	1	1	1	1	1	1	
<b>PG 3.2.3</b>	Ulusal, uluslararası projelere ve eTwinning projelerine katılım sağlayan öğretmen sayısı	Ulusal	20	2	3	4	5	6	7
		Uluslararası		1	2	2	2	3	3
		eTwinning		3	4	5	6	7	8
<b>PG 3.2.4</b>	Öğretmenlere ve yöneticilere yönelik düzenlenen eğitim sayısı	15	2	2	3	3	3	4	
<b>PG 3.2.5</b>	Lisans üstü eğitimi sürdüren/tamamlayan öğretmen ve yönetici sayısı	Yüksek Lisans	15	1	1	2	2	3	3
		Doktora	20	0	0	0	0	0	0
<b>Koordinatör Birim</b>	Okul idaresi ve öğretmenler.								
<b>İşbirliği Yapılacak Birim(ler)</b>	İlçe Milli Eğitim Müdürlüğü.								
<b>Riskler</b>	Personelin motivasyon eksikliği. Öğretmenlerin teknoloji kullanım becerilerindeki eksiklikler.								
<b>Stratejiler</b>	S1 Okul yöneticilerinin ve öğretmenlerin mesleki gelişim ihtiyaçları tespit edilerek bu ihtiyaçları gidermeye yönelik bir mesleki gelişim planı hazırlanacaktır. S2 Bakanlık, diğer kurum ve kuruluşlarla yapılan iş birlikleri kapsamında yardımcı personelin görev alanı ile ilgili iş başı eğitim almaları sağlanacaktır. S3 Okul öğretmenlerinin alanlarında mesleki gelişimlerini ve öğretmenlik yeterliklerini geliştirmek için mahalli ve merkezi düzeyde eğitim almaları sağlanacaktır. S4 Okul yöneticilerinin ve öğretmenlerin dijital platformlar aracılığıyla verilen eğitimlere katılmaları teşvik edilecektir. S5 Okul personelinin motivasyon, iş doyumunu ve kurumsal bağlılık düzeylerini artıracak çalışmalar yapılacaktır.								
<b>Maliyet Tahmini</b>	520.000TL								
<b>Tespitler</b>	Öğretmenlerin güncel ihtiyaçlar doğrultusunda öğretim yöntem ve tekniklerini güncel tutma konusundaki eksiklikleri. Öğretimde teknoloji kullanımı konusunda öğretmen yetkinliklerinin istenilen düzeyde olmaması.								
<b>İhtiyaçlar</b>	Öğretmenlerin eğitimde teknoloji kullanımı konusunda yeterliliklerinin artırılması. Okul yöneticilerinin eTwinning platformunun eğitim-öğretim çalışmalarına katkısı konusunda bilgilendirilmesi. Okul yöneticilerinin öğretmenleri eTwinning Platformunu kullanmaya ve proje üretmeye teşvik etmesi.								

<b>TEMA:</b>	<b>Kurumsal Kapasite</b>								
<b>Amaç 3</b>	Okulun eğitimin temel ilkeleri doğrultusunda, niteliğini arttırmak amacıyla kurumsal kapasite geliştirilecektir.								
<b>Hedef 3.3.</b>	Okulların bölgesel (yerel), ulusal ve uluslararası proje, yarışma ve etkinliklere katılımı artırılacaktır.								
<b>PG NO</b>	<b>Performans Göstergeleri</b>	<b>Hedefe Etkisi (%)</b>	<b>Başlangıç Değeri</b>	<b>2024 Hedef</b>	<b>2025 Hedef</b>	<b>2026 Hedef</b>	<b>2027 Hedef</b>	<b>2028 Hedef</b>	
<b>PG 3.3.1</b>	Hazırlanan ve başvuru yapılan ulusal ve uluslararası proje sayısı	30	1	3	4	6	8	10	
<b>PG 3.3.2</b>	eTwinning faaliyetleri kapsamında yürütülen proje sayısı	20	0	2	3	3	4	5	
<b>PG 3.3.3</b>	eTwinning faaliyetleri kapsamında Kalite etiketi alan öğretmen sayısı	15	0	1	2	3	3	4	
<b>PG 3.3.4</b>	Avrupa Kalite etiketi	15	0	1	2	3	3	4	
<b>PG 3.3.5</b>	Ulusal Kalite Etiketi	15	3	4	4	5	5	5	
<b>PG 3.3.5</b>	Katılım sağlanan yarışma ve etkinlik sayısı	20	5	7	10	12	15	20	
<b>Koordinatör Birim</b>	Okul idaresi ve öğretmenler.								
<b>İşbirliği Yapılacak Birim(ler)</b>	İlçe Milli Eğitim Müdürlüğü.								
<b>Riskler</b>	Proje hazırlama konusunda istendik düzeyde imkân ve fırsatın olmayışı.								
<b>Stratejiler</b>	S1. Okullarda görev yapan personelin proje hazırlama konusundaki yeterlilikleri artırılacaktır. S2. Okul personelinin motivasyon, iş doyum ve kurumsal bağlılık düzeylerini artıracak çalışmalar yapılacaktır. S3. Yarışma ve etkinliklere katılım ile ilgili program ve duyurular takip edilecek ve planlı çalışmalar gerçekleştirilecektir.								
<b>Maliyet Tahmini</b>	170000TL								
<b>Tespitler</b>	Projelerin yürütülebilmesi için finans kaynağının yeterli olmaması ve proje yürütücülerinin yeterince desteklenememesi.								
<b>İhtiyaçlar</b>	Yürütülen ulusal ve uluslararası projeler için görünürlük çalışmalarının artırılması. Okul yöneticilerinin eTwinning platformunun eğitim-öğretim çalışmalarına katkısı konusunda bilgilendirilmesi. Okul yöneticilerinin öğretmenleri eTwinning Platformunu kullanmaya ve proje üretmeye teşvik etmesi.								



<b>TEMA:</b>	<b>Kurumsal Kapasite</b>								
<b>Amaç 3</b>	Okulun eğitimin temel ilkeleri doğrultusunda niteliğini arttırmak amacıyla kurumsal kapasite geliştirilecektir.								
<b>Hedef 3.4</b>	Eğitim ve öğretimin güvenli bir ortamda gerçekleştirilmesi için okul güvenliği geliştirilecektir.								
<b>PG NO</b>	<b>Performans Göstergeleri</b>	<b>Hedefe Etkisi (%)</b>	<b>Başlangıç Değeri</b>	<b>2024 Hedef</b>	<b>2025 Hedef</b>	<b>2026 Hedef</b>	<b>2027 Hedef</b>	<b>2028 Hedef</b>	
<b>PG 3.4.1</b>	Okulda yaşanan kaza sayısı	10	2	0	0	0	0	0	
<b>PG 3.4.2</b>	Bağımlılıkla mücadele ile ilgili konularda eğitim alan öğretmen, öğrenci ve veli sayısı	Öğretmen	10	10	10	10	10	10	
		Öğrenci	10	100	230	230	230	230	
		Veli	10	50	60	70	80	90	100
<b>PG 3.4.3</b>	Akran zorbalığı ve siber zorbalıkla ilgili konularda eğitim alan öğretmen, öğrenci ve veli sayısı	Öğretmen	10	0	1	2	3	4	5
		Öğrenci	10	50	60	80	100	120	150
		Veli	10	0	10	20	30	50	80
<b>PG 3.4.4</b>	Sivil savunma eğitimlerine katılan öğrenci ve öğretmen sayısı	Öğretmen	10	10	12	12	13	14	15
		Öğrenci	10	150	160	170	180	190	200
<b>PG 3.4.5</b>	Afet ve acil durum tatbikat sayısı	10	2	3	3	4	4	5	
<b>Koordinatör Birim</b>	Okul idaresi ve öğretmenler.								
<b>İşbirliği Yapılacak Birim(ler)</b>	İlçe Milli Eğitim Müdürlüğü, Halk Eğitim Merkezi, Belediye.								
<b>Riskler</b>	İlgili paydaşlara sunulacak eğitimler için uzman personel sayısına ulaşamaması								
<b>Stratejiler</b>	<p>S1 Eğitim ortamları iş sağlığı ve güvenliği yönergesine uygun hâle getirilecektir.</p> <p>S2 Öğrenci, öğretmen ve velilerde farkındalık oluşturmak için bağımlılıkla mücadele, akran zorbalığı, siber zorbalık, gibi konularda alan uzmanları ile iş birliğinde eğitimler düzenlenecektir.</p> <p>S3 Doğa, insan ve teknoloji kaynaklı (deprem, sel, heyelan, yangın, çığ ve salgın hastalıklar vd.) afetlere karşı gerekli tedbirlerin alınması ile ilgili çalışmalar ile öğretmen ve öğrencilere farkındalık eğitimleri verilecektir.</p> <p>S4 Okulun afet ve acil durum eylem planının güncel tutulması sağlanacaktır.</p> <p>S5 Afet ve acil durum tatbikatları düzenlenecektir.</p>								
<b>Maliyet Tahmini</b>	150000TL								
<b>Tespitler</b>	Bağımlılıkla mücadele programlarını uygulama yetkinliği olan rehber öğretmen sayısının yetersizliği.								
<b>İhtiyaçlar</b>	Öğretmenlerin bağımlılıkla mücadele, akran zorbalığı ve siber zorbalık programlarını uygulama konusunda eğitim alması.								

<b>TEMA:</b>	<b>Kurumsal Kapasite</b>								
<b>Amaç 3</b>	Okulun eğitimin temel ilkeleri doğrultusunda niteliğini arttırmak amacıyla kurumsal kapasite geliştirilecektir.								
<b>Hedef 3.5.</b>	Eğitim ve öğretimin sağlıklı ve güvenli bir ortamda gerçekleştirilmesi için okul sağlığı ve güvenliği geliştirilecektir.								
<b>PG NO</b>	<b>Performans Göstergeleri</b>	<b>Hedef Etkisi (%)</b>	<b>Başlangıç Değeri</b>	<b>2024 Hedef</b>	<b>2025 Hedef</b>	<b>2026 Hedef</b>	<b>2027 Hedef</b>	<b>2028 Hedef</b>	
<b>PG 3.5.1</b>	Sağlıklı beslenme ve obezite ile ilgili konularda verilen eğitim alan öğrenci, öğretmen ve veli sayısı	Öğretmen	10	6	7	8	9	10	12
		Öğrenci	20	130	140	150	160	170	180
		Veli	10	40	50	60	70	80	90
<b>PG 3.5.2</b>	Hijyen, gıda güvenliği, bulaşıcı hastalıklar ile ilgili konularda verilen eğitim alan öğrenci, öğretmen ve personel sayısı	Öğretmen	10	5	7	8	8	9	10
		Öğrenci	20	150	160	170	180	190	200
		Personel	10	10	10	11	12	13	15
<b>PG 3.5.3</b>	Çevre ve İklim konusunda farkındalık adına yapılan eğitimlere katılan öğretmen öğrenci sayısı	Öğretmen	10	0	1	2	3	4	5
		Öğrenci	10	70	80	90	100	120	130
<b>Koordinatör Birim</b>	Okul idaresi ve öğretmenler.								
<b>İşbirliği Yapılacak Birim(ler)</b>	İlçe Milli Eğitim Müdürlüğü.								
<b>Riskler</b>	Faaliyetlerde sürekliliğin sağlanamaması. Çevre bilinci konusunda toplumun farkındalıklarına karşı dirençli olması. Mali kaynakların yetersiz kalması.								
<b>Stratejiler</b>	S1 Eğitim ortamları iş sağlığı ve güvenliği yönergesine uygun hâle getirilecektir. S2 Öğrenci, öğretmen ve velilerde farkındalık oluşturmak için sağlıklı beslenme ve obezite, hijyen, bulaşıcı hastalıklar ve gıda güvenliği gibi konularda alan uzmanları ile iş birliğinde eğitimler düzenlenecektir.								
<b>Maliyet Tahmini</b>	120000TL								
<b>Tespitler</b>	Çevre ve iklim değişikliği, sağlıklı beslenme, hijyen ve gıda güvenliği konusunda yeterli duyarlılık ve farkındalığın olmaması.								
<b>İhtiyaçlar</b>	Toplumda çevre ve iklim değişikliği, sağlıklı beslenme, hijyen ve gıda güvenliği bilincinin oluşturulması.								

#### 4.5. Maliyetlendirme

2024-2028 Stratejik Planı'nın maliyetlendirilmesi sürecindeki temel gaye; stratejik amaç, hedef ve stratejilerin gerektirdiği maliyetlerin ortaya konulması suretiyle politika tercihlerinin ve karar alma sürecinin rasyonelleştirilmesine katkıda bulunmaktır. Bu sayede stratejik plan ile bütçe arasındaki bağlantı güçlendirilecek ve harcamaların önceliklendirilme süreci iyileştirilecektir.

##### Amaç ve Hedef Maliyetleri

Kaynak Tablosu	2024	2025	2026	2027	2028	Toplam Maliyet
Genel Bütçe	580.000	777.200	1.056.992	1.701.757	2.416.495	6.532.444
Valilik Ve Belediyelerin Katkısı	0	0	0	0	0	0
Diğer AB ve Sosyal Dayanışma Fonları	0	0	0	0	0	0
0	0	0	0	0	0	0
0	0	0	0	0	0	0
<b>TOPLAM</b>	<b>580.000</b>	<b>777.200</b>	<b>1.056.992</b>	<b>1.701.757</b>	<b>2.416.495</b>	<b>6.532.444</b>

## BÖLÜM V

### **5. İZLEME VE DEĞERLENDİRME**

İzleme, stratejik planın uygulanmasının sistematik olarak takip edilmesi ve raporlanması anlamını taşımaktadır. Değerlendirme ise, uygulama sonuçlarının amaç ve hedeflere kıyasla ölçülmesi ve söz konusu amaç ve hedeflerin tutarlılık ve uygunluğunun analizidir. Okulumuz Stratejik Planının onaylanarak yürürlüğe girmesiyle birlikte, uygulamasının izleme ve değerlendirmesi de başlayacaktır. Planda yer alan stratejik amaç ve onların altında bulunan stratejik hedeflere ulaşılabilme için yürütülecek çalışmaların izlenmesi ve değerlendirilmesini zamanında ve etkin bir şekilde yapabilmek amacıyla Okulumuzda Stratejik Plan İzleme ve Değerlendirme Ekibi kurulacaktır. İzleme ve değerlendirme, planda belirtilen performans göstergeleri dikkate alınarak yapılacaktır. Stratejik amaçların ve hedeflerin gerçekleştirilmesinden sorumlu kişiler 6 aylık veya yıllık dönemler itibarıyla yürüttükleri faaliyet ve projelerle ilgili raporları bir nüsha olarak hazırlayıp İzleme ve Değerlendirme Ekibine verecektir. Okulumuzun İzleme ve Değerlendirme Ekibi, Stratejik amaçların ve hedeflerin gerçekleştirilmesi ilgili raporları yıllık dönemler itibarıyla raporları iki nüsha olarak hazırlayıp bir nüshasını Okul İzleme ve Değerlendirme Ekibine bir nüshasını da İl Milli Eğitim Müdürlüğü Strateji Geliştirme bölümüne gönderecektir. İzleme ve Değerlendirme Ekibi, iyileştirme ekiplerden gelen yıllık performans değerlendirmelerini inceleyerek, performans göstergelerinin ölçümü ve değerlendirilmesini, ait olduğu yıl içinde yapılan faaliyetlerin o yılki bütçeyle uyumu ve elde edilen sonuçların Stratejik Planda önceden belirlenen amaç ve hedeflere ne derece örtüştüğünü rapor halinde okul müdürünün bilgisine sunacaktır. İl Milli Eğitim Müdürlüğünden gelen kararlar doğrultusunda ilgili birim ve kişilere geri bildirim yapılacaktır. Böylece, Plan'ın uygulanma sürecinde bir akşama olup olmadığı saptanacak, varsa bunların düzeltilmesine yönelik tedbirlerin alınması ile performans hedeflerine ulaşma konusunda doğru bir yaklaşım izlenmiş olacaktır.

b) Raporlama: Yapılan çalışmaların sonucuna göre Stratejik Plan gözden geçirilecektir. Plan dönemi içerisinde ve her yıl sonunda yürütülmekte olan faaliyetlerin önceden belirlenen performans göstergelerine göre gerçekleşme ya da gerçekleşmeme durumuna göre rapor hazırlanacaktır.